

Raport roczny  
oceny jakości kształcenia  
**w Uniwersyteckim Centrum Medycyny  
Weterynaryjnej**  
w roku akademickim 2020/2021

Kraków 2021

Raport roczny został sporządzony w oparciu o analizy Komisji ds. Jakości Kształcenia.

Komisja ds. Jakości Kształcenia w Uniwersyteckim Centrum Medycyny Weterynaryjnej w obecnym składzie została powołana Zarządzeniem Nr 220/2020 Rektora Uniwersytetu Rolniczego im. Hugona Kołłątaja w Krakowie z dnia 4 grudnia 2020 roku.

Skład Komisji ds. Jakości Kształcenia:

1. dr n. wet. Grzegorz Lonc – Pełnomocnik Dyrektora UCMW UJ-UR ds. Jakości Kształcenia
2. dr hab. Izabela Krakowska, prof. UR – z-ca Dyrektora UCMW UJ-UR ds. Dydaktycznych
3. dr n. wet. Władysław Rutkowski – interesariusz zewnętrzny
4. dr hab. Maciej Witkowski – nauczyciel akademicki UCMW UJ-UR
5. dr hab. Hanna Lutnicka – nauczyciel akademicki UCMW UJ-UR
6. dr n. wet. Tomasz Wojnar – nauczyciel akademicki UCMW UJ-UR
7. dr Agata Pietrzyk – nauczyciel akademicki UJCM
8. dr hab. Ewelina Węsierska – nauczyciel akademicki WTŻ
9. lek. wet. Maria Chmurska-Gąsowska
10. Mgr inż. Joanna Rorat – sekretariat
11. Kinga Sulimowska – studentka
12. Maja Walczak – studentka

## **Akty prawne**

### **Zarządzenia Rektora Uniwersytetu Rolniczego im. Hugona Kołłątaja w Krakowie**

**Zarządzenie Nr 180/2020** Rektora Uniwersytetu Rolniczego im. Hugona Kołłątaja w Krakowie z dnia 7 października 2020 roku w sprawie ustalenia zmian w programie jednolitych studiów magisterskich na kierunku weterynaria, na profilu ogólnoakademickim

Dotyczy: wprowadzenia przedmiotu do wyboru – Prewencja żywieniowa zaburzeń zdrowia u krów mlecznych.

**Zarządzenie Nr 207/2020** Rektora Uniwersytetu Rolniczego im. Hugona Kołłątaja w Krakowie z dnia 2 listopada 2020 roku w sprawie wzoru dyplomu ukończenia jednolitych studiów magisterskich o profilu ogólnoakademickim dla absolwentów kierunku weterynaria

**Zarządzenie Nr 220/2020** Rektora Uniwersytetu Rolniczego im. Hugona Kołłątaja w Krakowie z dnia 4 grudnia 2020 roku w sprawie powołania dziekańskiej Komisji ds. Jakości Kształcenia w Uniwersyteckim Centrum Medycyny Weterynaryjnej

**Zarządzenie Nr 58/2021** Rektora Uniwersytetu Rolniczego im. Hugona Kołłątaja w Krakowie z dnia 11 maja 2021 roku w sprawie nowelizacji Zarządzenia Rektora Nr 133/2020 z dnia 29 czerwca 2020 roku dotyczącego wprowadzenia programu studiów stacjonarnych na kierunku weterynaria, jednolite studia magisterskie, **profil praktyczny**

Dotyczy: wprowadzenia zmian w sylabusach przedmiotów klinicznych, w związku z wprowadzeniem nowych narzędzi dydaktycznych (fantomy, narzędzia wirtualne) zmieniono treści kształcenia.

**Zarządzenie Nr 59/2021**, Rektora Uniwersytetu Rolniczego im. Hugona Kołłątaja w Krakowie z dnia 11 maja 2021 roku w sprawie zmiany programu studiów stacjonarnych na kierunku weterynaria, jednolite studia magisterskie, **profil ogólnoakademicki**

Dotyczy: wprowadzenia zmian w sylabusach przedmiotów klinicznych, w związku z wprowadzeniem nowych narzędzi dydaktycznych (fantomy, narzędzia wirtualne) zmieniono treści kształcenia.

**Zarządzenie Nr 127/2021**, Rektora Uniwersytetu Rolniczego im. Hugona Kołłątaja w Krakowie

z dnia 13 sierpnia 2021 roku w sprawie nowelizacji Zarządzenia Rektora Nr 133/2020 z dnia 29 czerwca 2020 roku dotyczącego wprowadzenia programu studiów stacjonarnych na kierunku weterynaria, jednolite studia magisterskie, na profilu praktycznym

Dotyczy: zmiany zapisu sylabusu przedmiotu Toksykologia, wprowadzenie 2 dodatkowych przedmiotów do wyboru: Aspekty prawne i etyczne w pracy lekarza, Neonatologia psów i kotów

**Zarządzenie Nr 128/2020**, Rektora Uniwersytetu Rolniczego im. Hugona Kołłątaja w Krakowie z dnia 13 sierpnia 2021 roku w sprawie ustalenia zmian w programie jednolitych studiów magisterskich na kierunku weterynaria, na profilu ogólnoakademickim

Dotyczy: zmiany zapisu sylabusu przedmiotu Toksykologia, wprowadzenie 2 dodatkowych przedmiotów do wyboru: Aspekty prawne i etyczne w pracy lekarza, Neonatologia psów i kotów

**Zarządzenie Nr 130/2021**, Rektora Uniwersytetu Rolniczego im. Hugona Kołłątaja w Krakowie z dnia 16 sierpnia 2021 roku w sprawie zmiany programu jednolitych studiów magisterskich na kierunku weterynaria o profilu praktycznym

Dotyczy: zmiany zapisu sylabusu przedmiotu Toksykologia, wprowadzenie 2 dodatkowych przedmiotów do wyboru: Aspekty prawne i etyczne w pracy lekarza, Neonatologia psów i kotów

## **Zebrania Rady Centrum**

### **I posiedzenie Rady Uniwersyteckiego Centrum Medycyny Weterynaryjnej UJ-UR z dnia 20.10.2020 r. godz. 12.00**

1. Przedstawienie składu Rady Centrum dla profilu ogólnoakademickiego na kadencję 2020-2024 oraz jej obowiązków.
2. Informacja nt. przygotowań do ewaluacji dyscypliny Weterynaria.
3. Informacja nt. najważniejszych spraw dydaktycznych i studenckich.

### **II posiedzenie Rady Uniwersyteckiego Centrum Medycyny Weterynaryjnej UJ-UR z dnia 15.12.2020 r. godz. 13.00**

1. Opinia Rady Centrum w sprawie wniosku Dyrektora UCMW UJ-UR dotyczącego powołania na stanowisko profesora UR, dr hab. Macieja Witkowskiego.
2. Opinia Rady Centrum w sprawie korekty planu rzeczowo-finansowego na rok 2020.

### **III posiedzenie Rady Uniwersyteckiego Centrum Medycyny Weterynaryjnej UJ-UR z dn. 12 stycznia 2021 r., godz. 12.00**

Posiedzenie RC w całości poświęcone sprawom dydaktycznym.

### **IV posiedzenie Rady Uniwersyteckiego Centrum Medycyny Weterynaryjnej UJ-UR z dnia 09.02.2021 r. godz. 12.00**

1. Opinia Rady Centrum ws. wniosku Dyrektora UCMW UJ-UR dotyczącego zatrudnienia w wymiarze pełnego etatu na stanowisku asystenta naukowo-dydaktycznego w UCMW UJ-UR lek. wet. Anny Skrzypczak-Wiercioch.
2. Opinia Rady Centrum ws. wniosku Dyrektora UCMW UJ-UR dotyczącego zatrudnienia w wymiarze pełnego etatu na stanowisku asystenta naukowo-dydaktycznego w UCMW UJ-UR lek. wet. Karoliny Mizery.
3. Potwierdzenie gotowości prowadzenia określonych przedmiotów w j. angielskim. Opinia Rady Centrum.

### **V posiedzenie Rady Uniwersyteckiego Centrum Medycyny Weterynaryjnej UJ-UR w dniu 8 kwietnia 2021 r., godz. 12:00**

1. Opinia Rady Centrum ws. zmian w programie studiów zapisanych w sylabusach przedmiotów klinicznych w związku z wprowadzeniem nowych narzędzi dydaktycznych (fantomy, narzędzia wirtualne).

### **VI posiedzenie Rady Uniwersyteckiego Centrum Medycyny Weterynaryjnej UJ-UR w dniu 27 maja, 2021 r., godz. 12:00**

- 1 Opinia Rady Centrum w sprawie dalszego zatrudnienia pracowników UCMW UJ-UR, którym kończą się umowy o pracę z dniem 30.06.2021 lub 30.09.2021 roku.
- 2 Opinia Rady Centrum w sprawie wprowadzenia, od roku akademickiego 2021/2022, dwóch przedmiotów fakultatywnych: 1. Aspekt etyczny i zawodowy w pracy lekarza weterynarii  
2. Neonatologia psów i kotów

### **VII posiedzenie Rady Uniwersyteckiego Centrum Medycyny Weterynaryjnej UJ-UR w dniu 8 lipca 2021 r., godz. 12:00**

1. Opinia Rady Centrum w sprawie zatrudnienia dr. hab. Romana Aleksiewicza na stanowisku profesora UR (etat badawczo-dydaktyczny) w UCMW UJ-UR.
2. Informacja w sprawie rezygnacji Katedry Immunologii UJ CM z koordynacji i prowadzenia zajęć z Immunologii weterynaryjnej dla studentów weterynarii.

### **VIII posiedzenie Rady Uniwersyteckiego Centrum Medycyny Weterynaryjnej UJ-UR w dniu 30 września 2021 r., godz. 12:00**

1. Opinia Rady Centrum w sprawie zatrudnienia lek. wet. Izabeli Siemińskiej na stanowisku asystenta badawczo-dydaktycznego w Instytucie Nauk Weterynaryjnych UCMW.
2. Informacja w sprawie nauczycieli akademickich prowadzących zajęcia dydaktyczne z przedmiotu immunologia weterynaryjna w UCMW.

#### **Praca Komisji ds. Jakości Kształcenia**

W ramach realizacji zadań Komisji odbyły się 4 spotkania online za pośrednictwem platformy MS Teams.

1. Posiedzenie Komisji ds. Jakości kształcenia – 26 kwietnia 2021 r.
2. Spotkanie zespołu ds. weryfikacji realizacji i osiągnięci efektów uczenia się – 7 czerwca 2021 r.

3. Posiedzenie Komisji ds. Jakości kształcenia – 21 września 2021 r.
4. Posiedzenie Komisji ds. Jakości kształcenia – 29 listopada 2021 r.

W trakcie prac Komisji ds. jakości Kształcenia wykonano niżej wymienione analizy oraz sporządzono stosowne raporty zawierające przedstawienie danych, wnioski oraz propozycje działań doskonalących.

1. Analiza struktury ocen
2. Analiza oceny kierunku studiów na podstawie badania ankietowego absolwentów kierunku weterynaria
3. Analiza oceny ankietowej opinii studentów w zakresie jakości kształcenia, tj. programu nauczania, kadry nauczającej, organizacji kształcenia i efektów uczenia się.
4. Hospitacje zajęć na kierunku weterynaria
5. Analiza oceny funkcjonowania Biura UCMW UJ-UR, obsługi w sprawach pomocy materialnej, programu wymiany międzynarodowej studentów, systemu USOS, strony internetowej Uniwersyteckiego Centrum Medycyny Weterynaryjnej UJ-UR oraz strony internetowej Uniwersytetu Rolniczego im. H. Kołłątaja w Krakowie
6. Ocena infrastruktury dydaktycznej
7. Weryfikacja realizacji i osiągnięcia zakładanych efektów uczenia się w Uniwersyteckim Centrum Medycyny Weterynaryjnej w semestrze zimowym w roku akademickim 2020/2021

### **Program studiów oraz weryfikacja efektów uczenia się**

Uniwersyteckie Centrum Medycyny Weterynaryjnej prowadzi kształcenie na kierunku weterynaria o profilu ogólnoakademickim oraz praktycznym. W roku akademickim 2020/2021 były prowadzone zajęcia z 82 przedmiotów, 44 w semestrze letnim i 38 w semestrze zimowym.

- I. Do programu studiów wprowadzono 3 nowe przedmioty do wyboru:
  1. Prewencja żywieniowa dla krów mlecznych (ZR Nr 180/2020)
  2. Aspekty prawne i etyczne w pracy lekarza weterynarii (ZR Nr 127/2021, ZR Nr 128/2021, ZR Nr 130/2021)
  3. Neonatologia psów i kotów (ZR Nr 127/2021, ZR Nr 128/2021, ZR Nr 130/2021)
- II. W odpowiedzi na pismo Ministra Edukacji i Nauki z dnia 11maja 2021, DSW-WNP.830.13.202.1 wprowadzono zmiany w sylabusach z przedmiotu Toksykologia (ZR Nr 127/2021, ZR Nr 128/2021, ZR Nr 130/2021)
- III. W związku z wprowadzeniem nowych narzędzi dydaktycznych (fantomy, narzędzia wirtualne) wprowadzono zmiany w sylabusach przedmiotów klinicznych: zmieniono treści kształcenia.

W programie studiów na kierunku weterynaria o profilu ogólnoakademickim zmian dokonano w sylabusach 9 przedmiotów: (ZR Nr 59/2021)

Rozród zwierząt gospodarskich (semestr 7)

Rozród koni (semestr 8)

Andrologia i sztuczne unasienianie (semestr 8)

Chirurgia psów i kotów (semestr 9)

Staż kliniczny – choroby koni (semestr 10)  
Staż kliniczny – choroby koni (semestr 11)  
Staż kliniczny – choroby zwierząt gospodarskich (semestr 10)  
Staż kliniczny – choroby zwierząt gospodarskich (semestr 11)  
Staż kliniczny – choroby psów i kotów (semestr 11)

W programie studiów na kierunku weterynaria o profilu praktycznym zmian dokonano w sylabusach 10 przedmiotów: (ZR Nr 58/2021)

Chirurgia ogólna i anestezjologia (semestr 6)  
Rozród zwierząt gospodarskich (semestr 7)  
Rozród koni (semestr 8)  
Andrologia i sztuczne unasienianie (semestr 8)  
Chirurgia psów i kotów (semestr 9)  
Staż kliniczny – choroby koni (semestr 10)  
Staż kliniczny – choroby koni (semestr 11)  
Staż kliniczny – choroby zwierząt gospodarskich (semestr 10)  
Staż kliniczny – choroby zwierząt gospodarskich (semestr 11)  
Staż kliniczny – choroby psów i kotów (semestr 11)

IV. Poddano przeglądowi 25 przedmiotów, 11 po semestrze zimowym i 14 po semestrze letnim.

Przedmioty poddane przeglądowi po semestrze zimowym:

Technologia informacyjna (semestr I)  
Genetyka ogólna i weterynaryjna (semestr I)  
Anatomia zwierząt (Semestr III)  
Żywnienie zwierząt i paszoznawstwo (Semestr III)  
Farmacja weterynaryjna ( Semestr V)  
Choroby ryb (Semestr VII)  
Choroby zakaźne zwierząt gospodarskich (Semestr VII)  
Toksykologia (Semestr VII)  
Choroby wewnętrzne psów i kotów (Semestr IX)  
Rozród psów i kotów (Semestr IX)  
Staż kliniczny choroby psów i kotów (Semestr XI)

Przedmioty poddane przeglądowi po semestrze letnim:

Biofizyka (semestr II)

Histologia(semestr II)

Anatomia topograficzna (semestr IV)

Fizjologia zwierząt (semestr IV)

Etyka(semestr IV)

Parazytologia i inwazjologia (Semestr VI)

Farmakologia weterynaryjna (Semestr VI)

Patomorfologia (Semestr VI)

Epidemiologia weterynaryjna (Semestr VI)

Rozród koni (Semestr VIII)

Choroby wewnętrzne zwierząt gospodarskich (Semestr VIII)

Higiena zwierząt rzeźnych i mięsa (Semestr VIII)

Prewencja weterynaryjna (Semestr X)

Neonatologia koni – fakultet (Semestr X)

Weryfikacja realizacji oraz osiągnięcia efektów uczenia się została przeprowadzona na podstawie przeglądu dokumentacji przedmiotu.

- a) Weryfikacja realizacji efektów uczenia się odbywa się na podstawie analizy karty przedmiotu (sylabus), analizy planu zajęć dydaktycznych z przedmiotu, list obecności, innej dokumentacji udostępnionej przez koordynatora.
- b) Weryfikacja osiągnięcia efektów uczenia się, odbywa się na podstawie analizy dokumentacji z zaliczeń cząstkowych, końcowych, egzaminów, oraz dokumentacji aktywności studenta np. wykonywania czynności praktycznych w trakcie ćwiczeń,

Na podstawie analizy zapisu sylabusów przez koordynatorów załącznik 4.1 (karta doskonalenia przedmiotu), oraz walidacji przeprowadzonej przez Komisję ds. Jakości Kształcenia załącznik 4.3 (walidacja karty przedmiotu) stwierdzono potrzebę korekty zapisów weryfikowanych sylabusów.

Koordinatory przedstawił kompletną dokumentację, realizacji efektów uczenia się oraz dokumentację zaliczeń cząstkowych, końcowych, egzaminów.

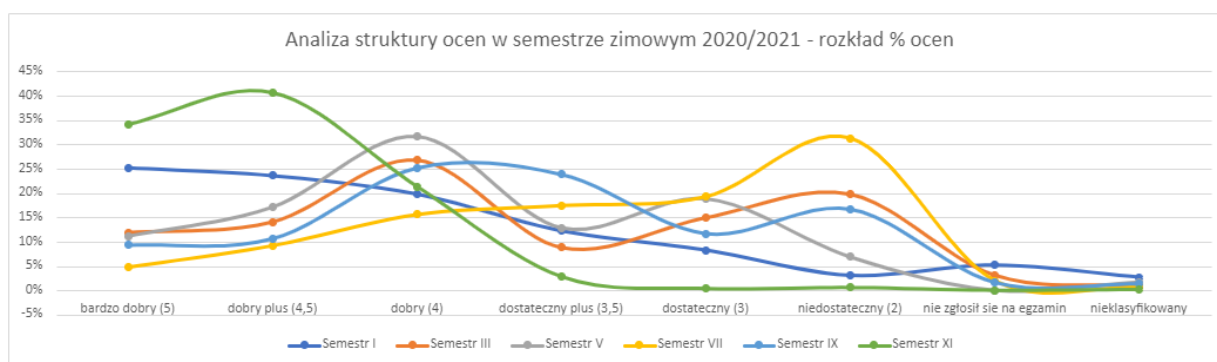
Uwagi: ze względu na sytuację epidemiczną w kraju część zajęć dydaktycznych, oraz część zaliczeń, egzaminów została przeprowadzana w formie zdalnej. W niektórych przypadkach brak dokumentacji wykonania czynności praktycznych w trakcie zajęć np. studenci nabywają umiejętności praktyczne weryfikowane w trakcie ich wykonywania poprzez prowadzącego zajęcia i każdy ze studentów musi je wykonać by mieć zaliczone ćwiczenia ale brakuje dokumentacji w tym zakresie jest tylko zapis w planie zajęć i informacja ustna od koordynatora.

## Analiza struktury ocen

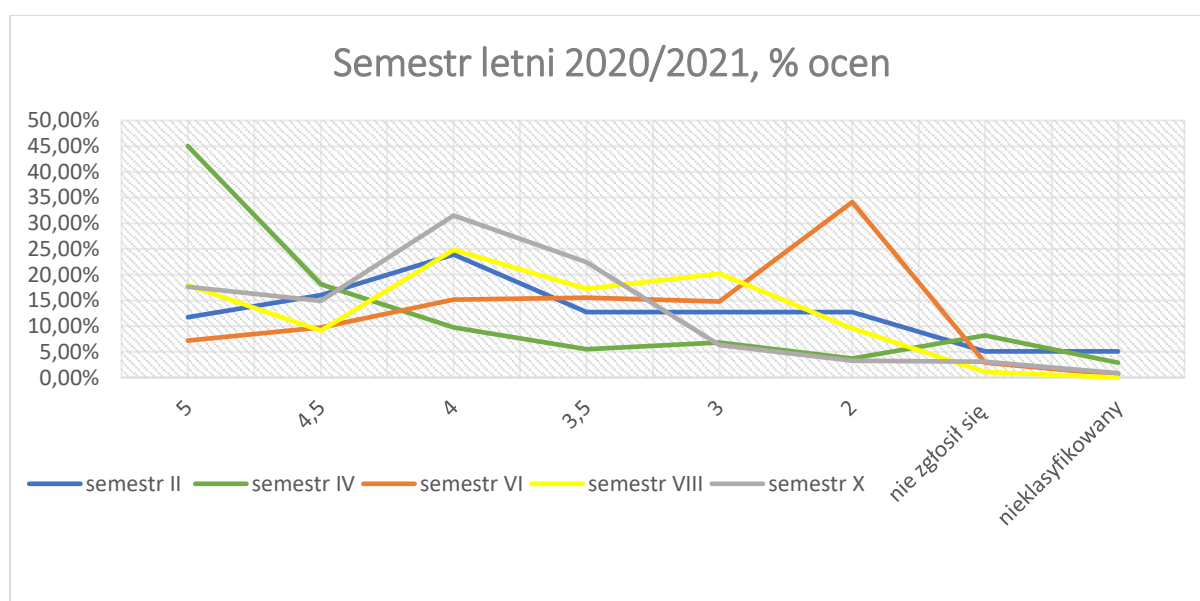
Analizę struktury ocen wykonano w oparciu o dane uzupełnione online przez koordynatorów przedmiotów w dokumencie Excel.

### Analiza ogólna

#### Semestr zimowy



#### Semestr letni



Wykresy obrazujące rozkład procentowy poszczególnych ocen w roku akademickim 2020/2021 na kolejnych semestrach.



	bardzo dobry (5)	dobry plus (4,5)	dobry (4)	dostateczny plus (3,5)	dostateczny (3)	niedostateczny (2)
Semestr I	25%	24%	20%	12%	8%	3%
Semestr III	12%	14%	27%	9%	15%	20%
Semestr V	11%	17%	32%	13%	19%	7%
Semestr VII	5%	9%	16%	17%	19%	31%
Semestr IX	9%	11%	25%	24%	12%	17%
Semestr XI	34%	41%	21%	3%	0%	1%

Tabela ukazująca procentowy rozkład ocen w sesji egzaminacyjnej zimowej 2020/2021. W każdym semestrze zostały wyróżnione po dwie dane o najwyższej wartości. (w tabeli nie uwzględniono studentów którzy nie zgłosili się na egzamin lub nie byli klasyfikowani).

Statystyki ocen w semestrze	5	4,5	4	3,5	3	2
semestr II	11,70%	16,03%	23,92%	12,72%	12,72%	12,72%
semestr IV	45,00%	18,16%	9,74%	5,53%	6,84%	3,68%
semestr VI	7,22%	9,75%	15,16%	15,52%	14,80%	34,12%
semestr VIII	17,95%	9,12%	24,82%	17,25%	20,20%	9,54%
semestr X	17,64%	14,90%	31,51%	22,43%	6,34%	3,25%

Tabela ukazująca procentowy rozkład ocen w sesji egzaminacyjnej zimowej 2020/2021. W każdym semestrze zostały wyróżnione po dwie dane o najwyższej wartości. (w tabeli nie uwzględniono studentów którzy nie zgłosili się na egzamin lub nie byli klasyfikowani).

Rok akademicki 2020/2021 semestr zimowy			
	ilu studentów zostało wpisanych na semestr	wpisy warunkowe na następny semestr	z jakich przedmiotów studenci uzyskiwali wpisy warunkowe lub nie zaliczyli semestru
semestr I	70, z czego 18 nie podjęło nauki, 1 zrezygnowała	5	ochrona środowiska, anatomia, chemia, wf
semestr III	33 + 1 przeniesiona z Olsztyna	5	biostatystyka fizjologia zwierząt, biochemia
semestr V	52	0	
semestr VII	53	18	choroby zakaźne zwierząt gospodarskich, choroby ryb, choroby zwierząt futerkowych, rozród zwierząt gospodarskich, higiena środków żywienia zwierząt, higiena zwierząt rzeźnych i mięsa
semestr IX	wpisanych 67, 1 skreślony - niezdany egzamin komisyjny	3	choroby wewnętrzne psów i kotów
semestr XI	45		

Najważniejsze wnioski:

1. Stosunkowo wysoka liczba wystąpień danych które zostały zakwalifikowane jako nie zgłosiły się na egzamin lub nieklasyfikowane w I semestrze wynika z faktu że część studentów przyjętych na studia nie podjęła nauki lub zrezygnowała w trakcie semestru. Należy wziąć pod uwagę dużą ilość rezygnacji w następnych procesach rekrutacyjnych.
2. Dobre wyniki sesji egzaminacyjnej w semestrze I mogą świadczyć o dobrym przygotowaniu studentów po szkole średniej i prawidłowym procesie rekrutacji.
3. Wyższe wskaźniki ocen negatywnych w III semestrze wynikają z faktu że egzaminy w tym semestrze obejmują duży zakres wiedzy.
4. Po semestrze V studenci mają tylko 2 egzaminy co wyraźnie skutkuje lepszymi wynikami w sesji.
5. Sesja egzaminacyjna po semestrze VII wypada najslabiej w sesji egzaminacyjnej zimowej: najwięcej ocen negatywnych, najwięcej wpisów warunkowych. Należy rozważyć przeniesienie części zajęć na inne semestry.

Rok akademicki 2020/2021 sesja letnia				
	ilu studentów zostało wpisanych na semestr	ilu studentów ukończyło semestr - uzyskało wpis na następny semestr	ilu studentów uzyskało wpis warunkowy na następny semestr	z jakich przedmiotów studenci uzyskiwali wpisy warunkowe lub nie zaliczyli semestru
semestr II	50+1 przeniesiona z Lublina	46, bo 1 na urlopie, 4 skreślenia	6	Anatomia zwierząt, Biochemia, Histologia, WF, Biofizyka
semestr IV	33 + 1 przeniesiona z Olsztyna	33, 1 skreślenie	2	Anatomia topograficzna, Dietetyka, Etologia, Fizjologia zwierząt
semestr VI	52	52	8	Patomorfologia, Diagnostyka kliniczna i lab., Farmakologia wet., Parazytologia i inwazjologia
semestr VIII	53	52, 1 skreślenie	12	Choroby zakaźne zwierząt gosp., Choroby zwierząt futerkowych, Higiena zw. rzeźnych i mięsa, Choroby ryb, Choroby zakaźne koni, Higiena środków żywienia zwierząt, Rozród zwierząt gospodarskich
semestr X	67	67	3	Choroby wewnętrzne psów i kotów, Praktyka kliniczna, Chirurgia koni, Staż kliniczny - choroby koni,

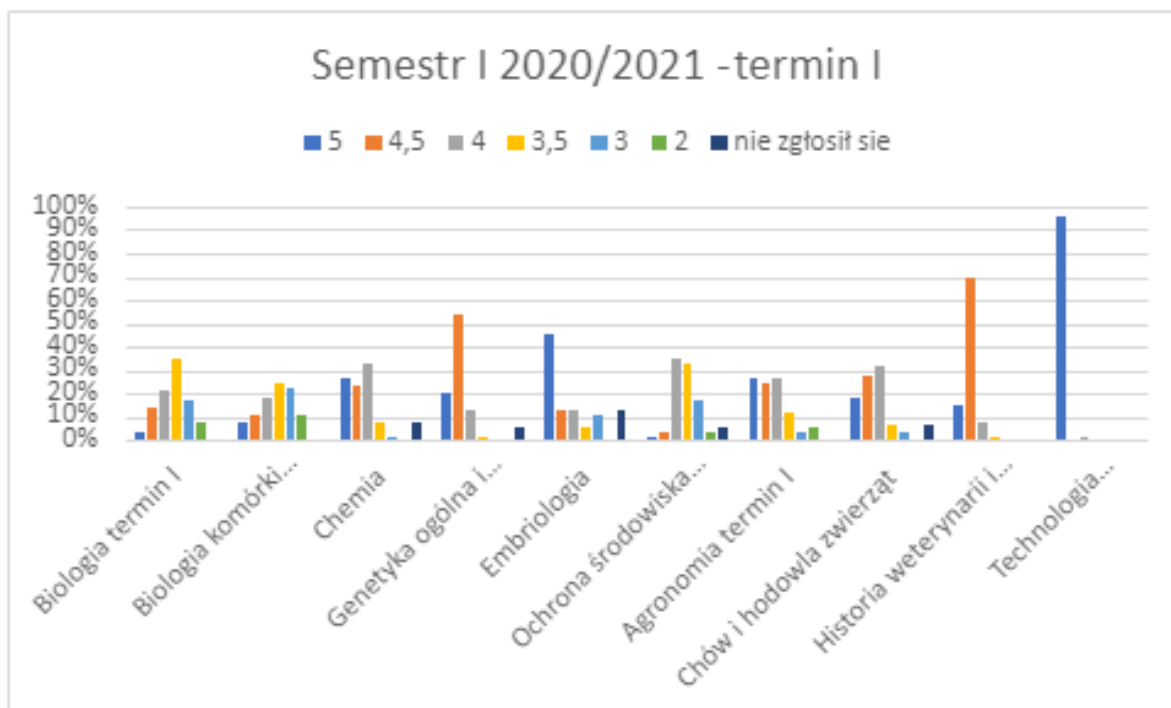
Najwięcej ocen bardzo dobrych studenci uzyskali w semestrach XI i I

Najważniejsze wnioski ogólne:

1. Najwyższe wyniki w semestrze zimowym studenci uzyskali w sesji po semestrze IV – bardzo wysoki odsetek ocen bardzo dobrych niski odsetek ocen niedostatecznych, oraz po semestrze X – najniższa ilość ocen niedostatecznych
2. Najniższe wyniki uzyskali studenci w sesji po semestrze VI – najwyższy odsetek ocen niedostatecznych, niski bardzo dobrych i dobrych.
3. Niskie oceny studenci uzyskali również w sesji egzaminacyjnej po semestrze VIII – duża ilość ocen niskich (dostatecznych, niedostatecznych)

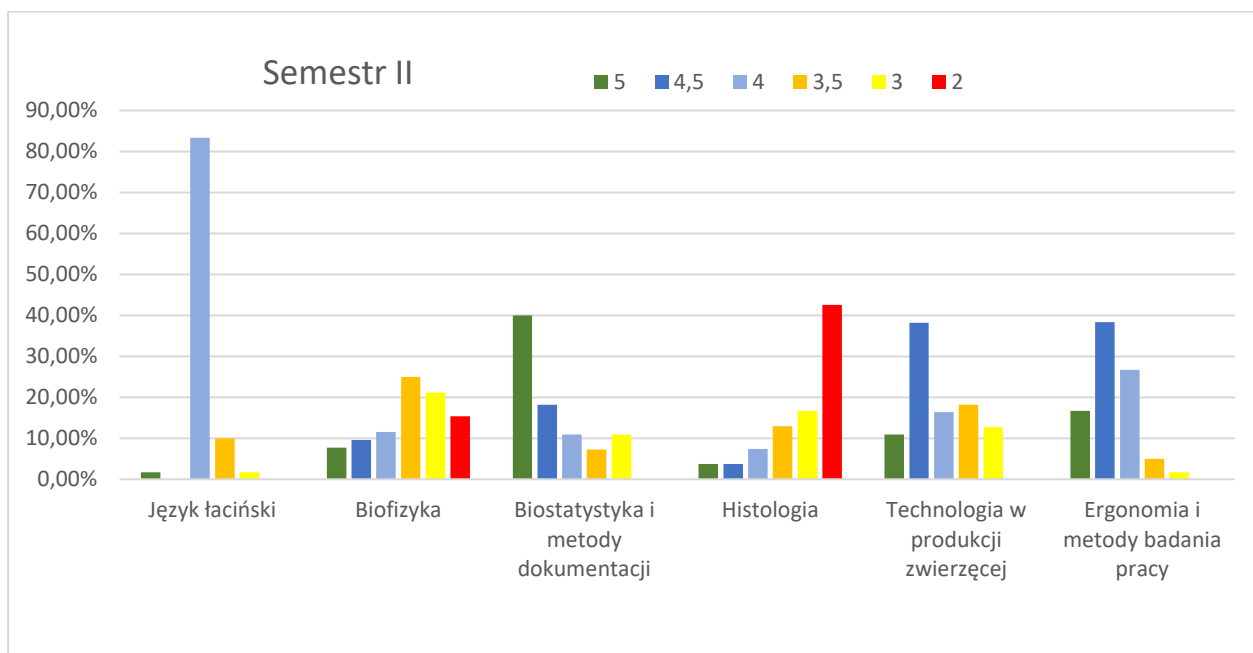
## Analiza szczegółowa

### Semestr I



Semestr I 2020/2021							
Ocena	5	4,5	4	3,5	3	2	nie zgłosił się
Biologia termin I	4%	14%	22%	35%	18%	8%	0%
Biologia termin II	0%	0%	25%	0%	25%	0%	50%
Biologia komórki termin I	7%	11%	19%	24%	22%	11%	0%
Biologia komórki termin II	0%	0%	0%	0%	33%	17%	50%
Biologia komórki termin III	0%	0%	0%	0%	100%	0%	0%
Chemia	27%	23%	33%	8%	2%	0%	8%
Genetyka ogólna i weterynaryjna	20%	54%	13%	2%	0%	0%	6%
Embriologia	45%	13%	13%	5%	11%	0%	13%
Ochrona środowiska termin I	2%	4%	35%	33%	17%	4%	6%
Ochrona środowiska termin II	0%	0%	0%	50%	0%	50%	0%
Ochrona środowiska termin III	0%	0%	0%	0%	100%	0%	0%
Agronomia termin I	27%	25%	27%	12%	4%	6%	0%
Agronomia termin II	0%	0%	0%	0%	0%	0%	100%
Chów i hodowla zwierząt	18%	27%	32%	6%	3%	0%	6%
Historia weterynarii i deontologia	15%	69%	7%	2%	0%	0%	0%
Technologia informacyjna	96%	0%	2%	0%	0%	0%	0%

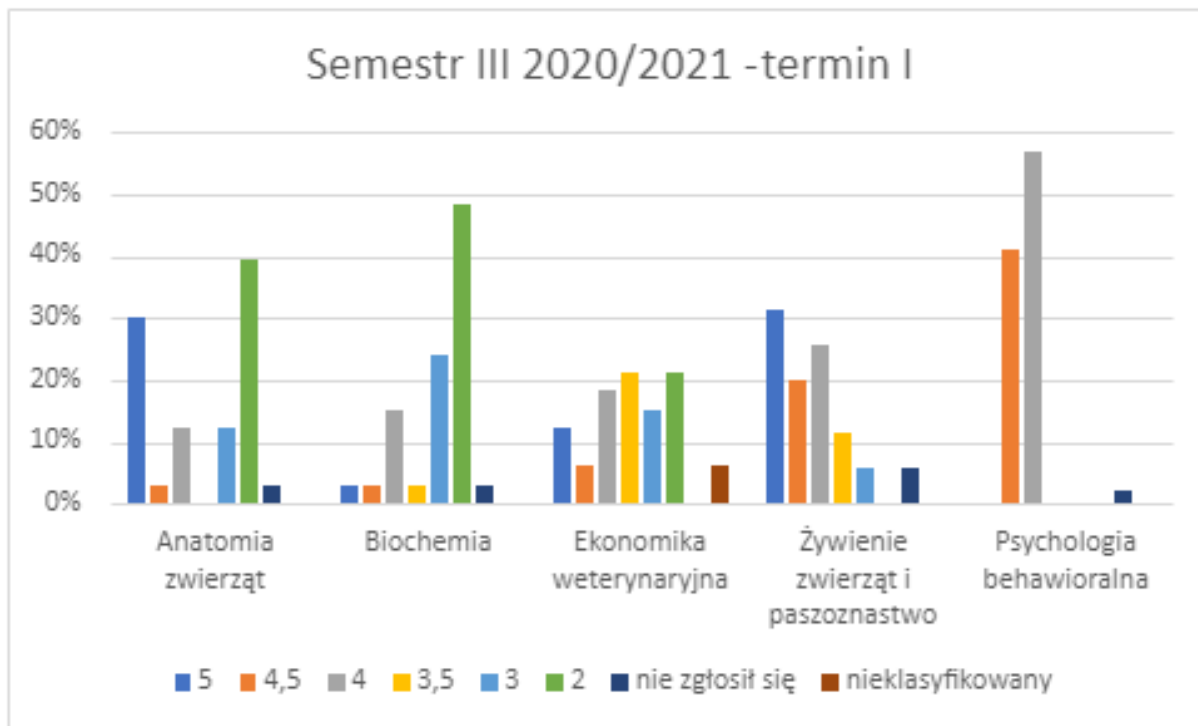
## Semestr II



Semestr II 2020/2021	Termin	5	4,5	4	3,5	3	2	nie zgłosił się na egzamin	nieklasyfikowany
Język łaćniński	termin I	1,67%	0,00%	83,33%	10,00%	1,67%	0,00%	3,33%	0,00%
Biofizyka	termin I	7,69%	9,62%	11,54%	25,00%	21,15%	15,38%	3,85%	5,77%
	termin II	0,00%	0,00%	0,00%	12,50%	25,00%	50,00%	12,50%	0,00%
	termin III	20,00%	20,00%	0,00%	0,00%	40,00%	0,00%	20,00%	0,00%
Biostatystyka i metody dokumentacji	termin I	40,00%	18,18%	10,91%	7,27%	10,91%	0,00%	5,45%	7,27%
Histologia	termin I	3,70%	3,70%	7,41%	12,96%	16,67%	42,59%	1,85%	11,11%
	termin II	0,00%	0,00%	7,69%	11,54%	11,54%	53,85%	7,69%	7,69%
	termin III	0,00%	5,56%	5,56%	16,67%	44,44%	5,56%	11,11%	11,11%
Technologia w produkcji zwierzęcej	termin I	10,91%	38,18%	16,36%	18,18%	12,73%	0,00%	3,64%	0,00%
Ergonomia i metody badania pracy	termin I	16,67%	38,33%	26,67%	5,00%	1,67%	0,00%	6,67%	5,00%

1. Duża ilość ocen niedostatecznych z histologii w I i II terminie

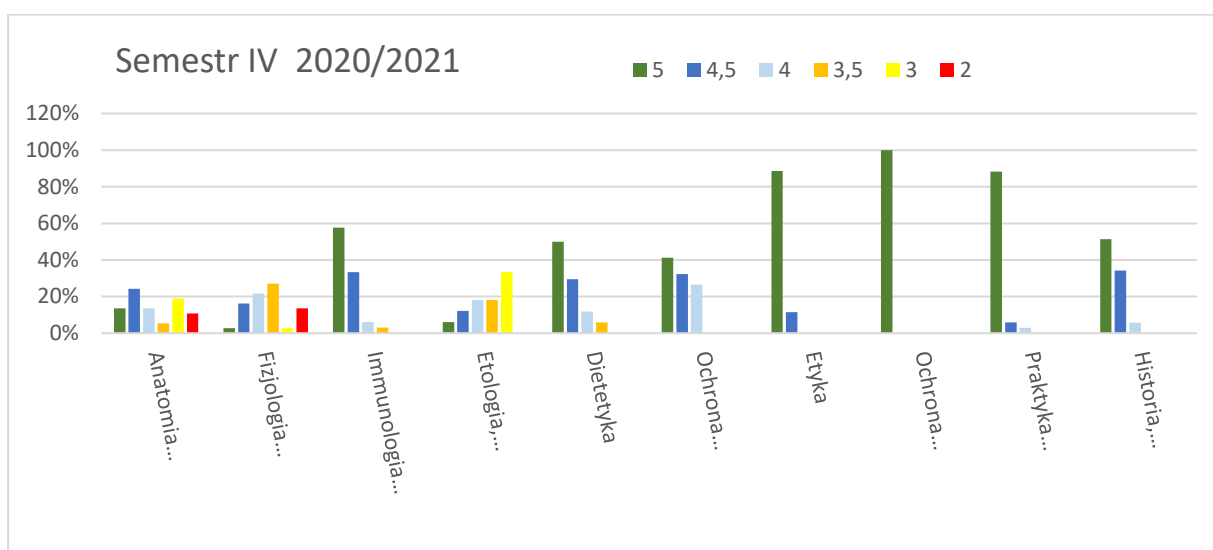
### Semestr III



Semestr III 2020/2021								
	5	4,5	4	3,5	3	2	nie zgłosił się	nieklasyfikowany
Anatomia zwierząt	30%	3%	12%	0%	12%	39%	3%	0%
Biochemia	3%	3%	15%	3%	24%	48%	3%	0%
Ekonomika weterynaryjna	12%	6%	18%	21%	15%	21%	0%	6%
Żywnienie zwierząt i paszoznastwo	31%	20%	26%	11%	6%	0%	6%	0%
Psychologia behawioralna	0%	41%	57%	0%	0%	0%	2%	0%

Duży odsetek ocen niedostatecznych w pierwszym terminie egzaminów ( Anatomia zwierząt-39%, Biochemia 48%, Ekonomika weterynaryjna – 21%) wynika z dużego zakresu materiału jaki obejmuje egzamin z Biochemii oraz Anatomii zwierząt co skutkuje słabszym przygotowaniem do innych egzaminów.

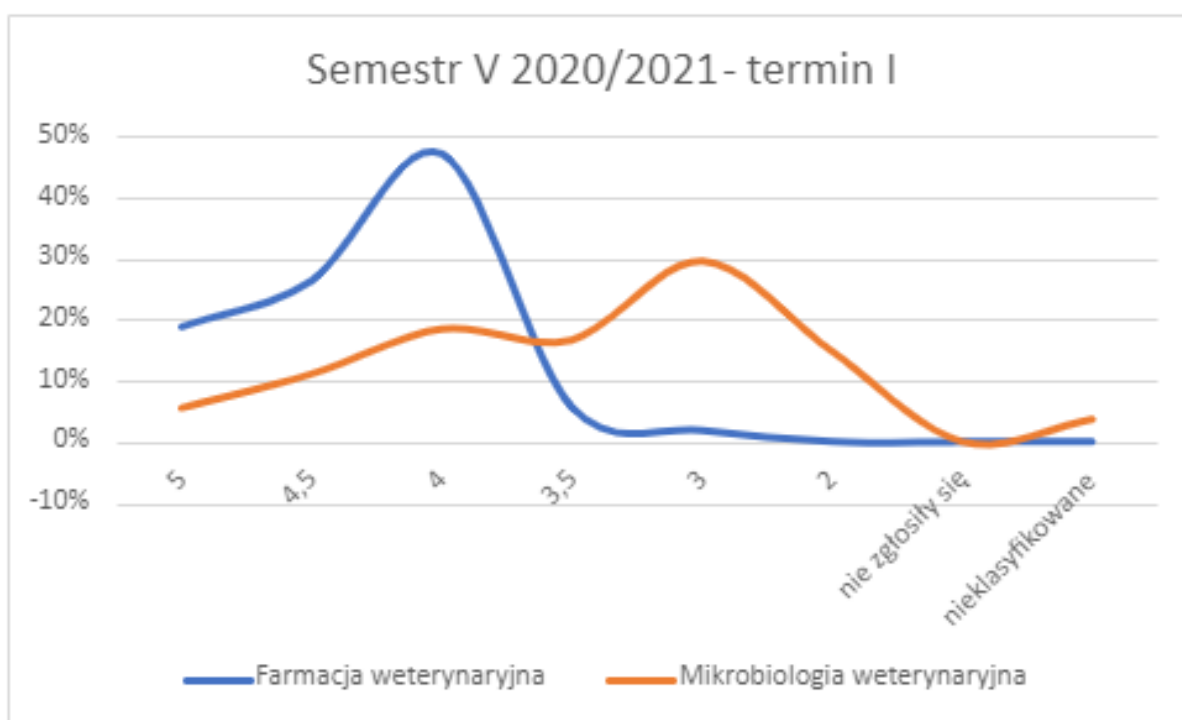
## Semestr IV



Semestr IV 2020/2021	bardzo dobry (5)	dobry plus (4,5)	dobry (4)	dostateczny plus (3,5)	dostateczny (3)	niedostateczny (2)	nie zgłosił się na egzamin	niekwalifikowany
Anatomia topograficzna	13,51%	24,32%	13,51%	5,41%	18,92%	10,81%	13,51%	0,00%
termin II	0,00%	0,00%	0,00%	0,00%	22,22%	22,22%	55,56%	0,00%
termin III	0,00%	0,00%	0,00%	0,00%	0,00%	16,67%	83,33%	0,00%
Fizjologia zwierząt	2,70%	16,22%	21,62%	27,03%	2,70%	13,51%	8,11%	8,11%
termin II	0,00%	0,00%	0,00%	0,00%	27,27%	18,18%	27,27%	27,27%
termin III	0,00%	0,00%	0,00%	0,00%	25,00%	0,00%	37,50%	37,50%
Immunologia weterynaryjna	57,58%	33,33%	6,06%	3,03%	0,00%	0,00%	0,00%	0,00%
Etologia, dobrostan i ochrona zwierząt	6,06%	12,12%	18,18%	18,18%	33,33%	0,00%	12,12%	0,00%
Dietetyka	50,00%	29,41%	11,76%	5,88%	0,00%	0,00%	2,94%	0,00%
Ochrona zdrowia publicznego w stanach zagrożenia	41,18%	32,35%	26,47%	0,00%	0,00%	0,00%	0,00%	0,00%
Etyka	88,57%	11,43%	0,00%	0,00%	0,00%	0,00%	0,00%	0,00%
Ochrona własności intelektualnej	100,00%	0,00%	0,00%	0,00%	0,00%	0,00%	0,00%	0,00%
Praktyka hodowlana	88,24%	5,88%	2,94%	0,00%	0,00%	0,00%	2,94%	0,00%
Historia, kultura, tradycja i sztuka regionu	51,43%	34,29%	5,71%	0,00%	0,00%	0,00%	2,86%	5,71%

## Semestr V

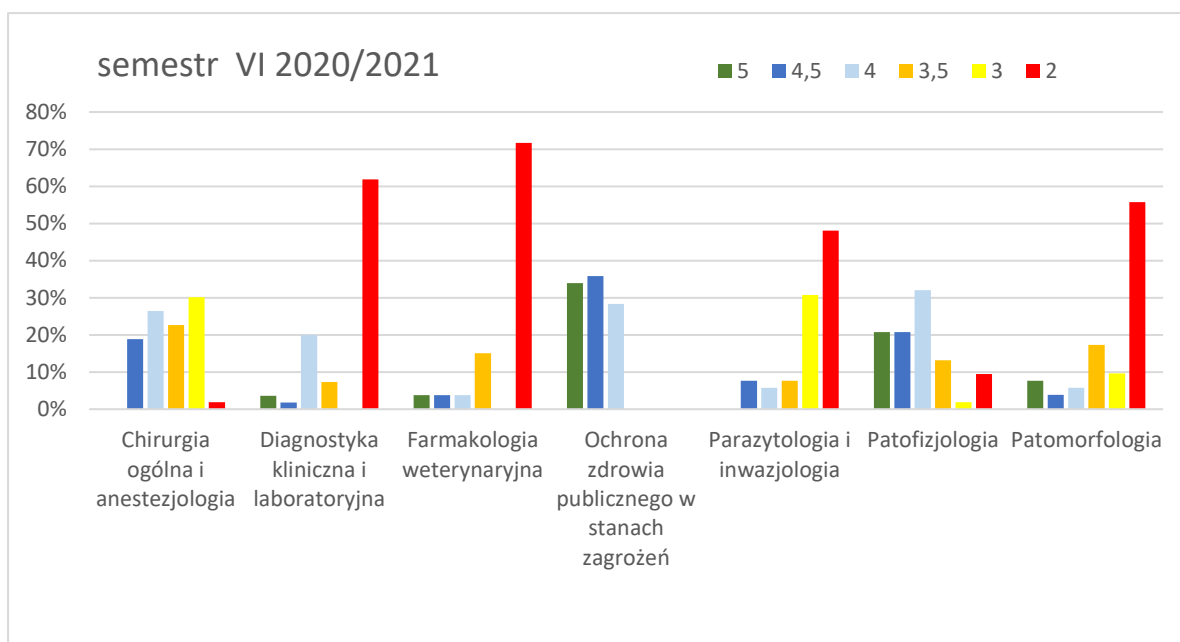
Semestr V 2020/2021								
	5	4,5	4	3,5	3	2	nie zgłoszyli się	nieklasyfikowane
Farmacja weterynaryjna	19%	26%	47%	6%	2%	0%	0%	0%
Mikrobiologia weterynaryjna	6%	11%	19%	17%	30%	15%	0%	4%
Mikrobiologia weterynaryjna termin II	0%	0%	20%	30%	50%	0%	0%	0%



Niski odsetek ocen niedostatecznych może świadczyć o lepszym przygotowaniu studentów do sesji wynikającym między innymi z faktu że w sesji są tylko dwa egzaminy.

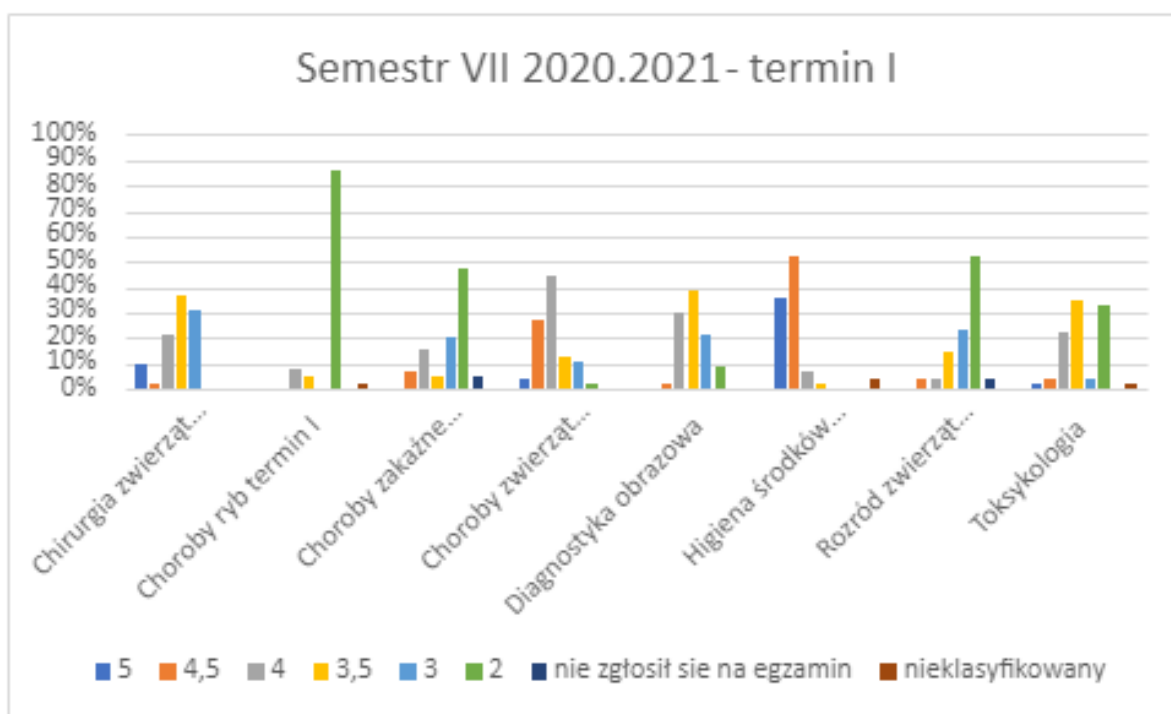


## Semestr VI



Rok akademicki 2020/2021, semestr VI	bardzo dobry (5)	dobry plus (4,5)	dobry (4)	dosta teczny plus (3,5)	dosta teczny (3)	niedosta teczny (2)	nie zgłosił się na egzamin	nieklasyfikowany
Chirurgia ogólna i anestezjologia	0,00%	18,87%	26,42%	22,64%	30,19%	1,89%	0,00%	0,00%
Diagnostyka kliniczna i laboratoryjna	3,64%	1,82%	20,00%	7,27%	0,00%	61,82%	5,45%	0,00%
termin II	0,00%	0,00%	13,51%	32,43%	2,70%	32,43%	18,92%	0,00%
termin III	0,00%	5,26%	31,58%	26,32%	5,26%	10,53%	21,05%	0,00%
Farmakologia weterynaryjna	3,77%	3,77%	3,77%	15,09%	0,00%	71,70%	0,00%	1,89%
termin II	0,00%	5,13%	5,13%	20,51%	33,33%	33,33%	0,00%	2,56%
termin III	0,00%	0,00%	0,00%	21,43%	50,00%	21,43%	0,00%	7,14%
Ochrona zdrowia publicznego w stanach zagrożenia	33,96%	35,85%	28,30%	0,00%	0,00%	0,00%	1,89%	0,00%
Parazytologia i inwazyjologia	0,00%	7,69%	5,77%	7,69%	30,77%	48,08%	0,00%	0,00%
termin II	0,00%	0,00%	0,00%	24,00%	60,00%	16,00%	0,00%	0,00%
Patofizjologia	20,75%	20,75%	32,08%	13,21%	1,89%	9,43%	1,89%	0,00%
termin II	0,00%	0,00%	0,00%	20,00%	40,00%	40,00%	0,00%	0,00%
termin III	0,00%	0,00%	50,00%	50,00%	0,00%	0,00%	0,00%	0,00%
Patomorfologia	7,69%	3,85%	5,77%	17,31%	9,62%	55,77%	0,00%	0,00%
termin II	10,34%	6,90%	17,24%	17,24%	3,45%	44,83%	0,00%	0,00%
termin III	0,00%	0,00%	0,00%	7,69%	30,77%	61,54%	0,00%	0,00%

## Semestr VII



Semestr VII 2020/2021								
ocena	5	4,5	4	3,5	3	2	nie zgłosił się	nieklasyfikowany
Chirurgia zwierząt gospodarskich	10%	2%	21%	37%	31%	0%	0%	0%
Choroby ryb	0%	0%	8%	5%	0%	86%	0%	2%
termin II	0%	0%	4%	9%	35%	53%	0%	0%
termin III	3%	0%	7%	31%	48%	10%	0%	0%
Choroby zakaźne zwierząt gospodarskich	0%	7%	15%	5%	20%	47%	5%	0%
termin II	0%	0%	6%	6%	29%	45%	13%	0%
termin III	0%	6%	0%	0%	28%	44%	22%	0%
Choroby zwierząt futerkowych	4%	27%	45%	13%	11%	2%	0%	0%
Diagnostyka obrazowa	0%	2%	30%	39%	21%	9%	0%	0%
termin II	0%	25%	25%	0%	50%	0%	0%	0%

Higiena środków żywienia zwierząt	36%	52%	7%	2%	0%	0%	0%	4%
Rozród zwierząt gospodarskich termin I	0%	4%	4%	14%	23%	52%	4%	0%
termin II	0%	13%	17%	40%	7%	23%	0%	0%
termin III	0%	0%	0%	29%	57%	14%	0%	0%
Toksykologia	2%	4%	22%	35%	4%	33%	0%	2%
termin II	0%	0%	21%	5%	37%	37%	0%	0%
termin III	29%	0%	14%	14%	43%	0%	0%	0%

1. Bardzo wysoki odsetek ocen niedostatecznych w pierwszym terminie:

Choroby ryb – 86%

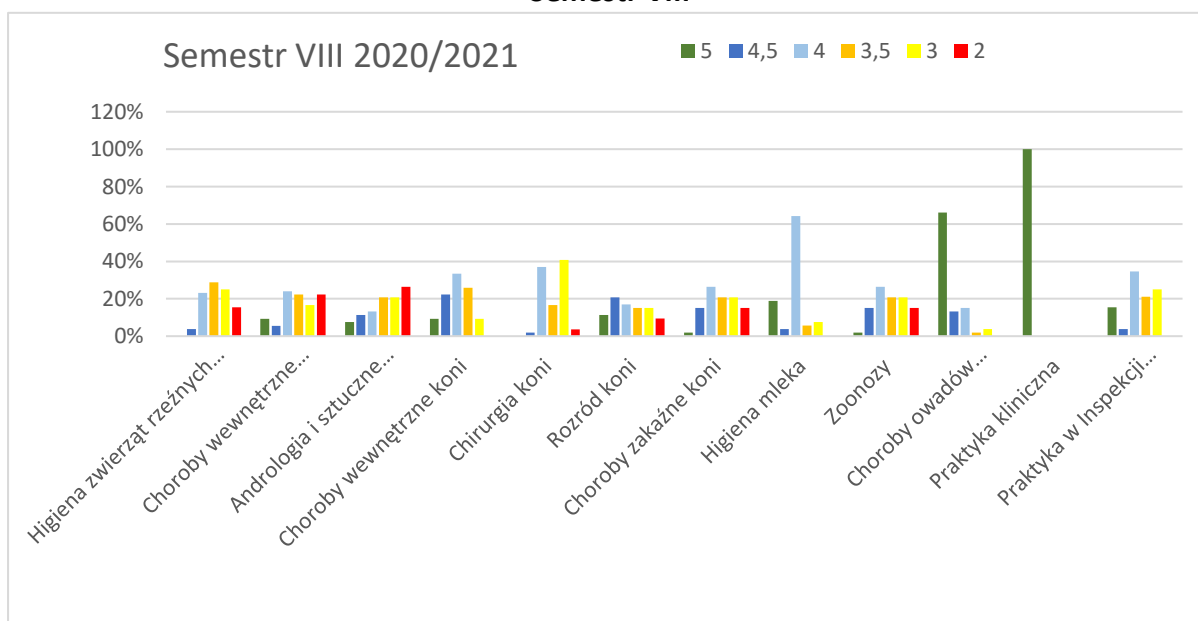
Rozród zwierząt gospodarskich – 52%

Choroby zakaźne zwierząt gospodarskich – 47%

Toksykologia – 33%

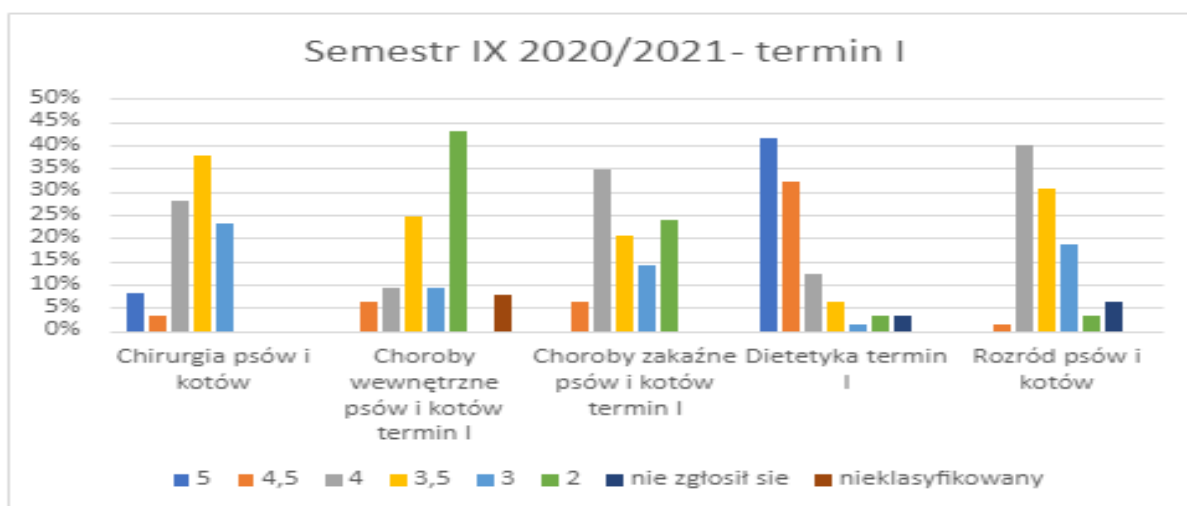
Trzy egzaminy w tej sesji obejmują kształcenie z zakresu chorób zwierząt gospodarskich, należy rozważyć możliwości zmiany w programie studiów i zasadności przeniesienia Diagnostyki obrazowej oraz Chorób ryb i/lub Toksykologii na inny semestr.

### Semestr VIII



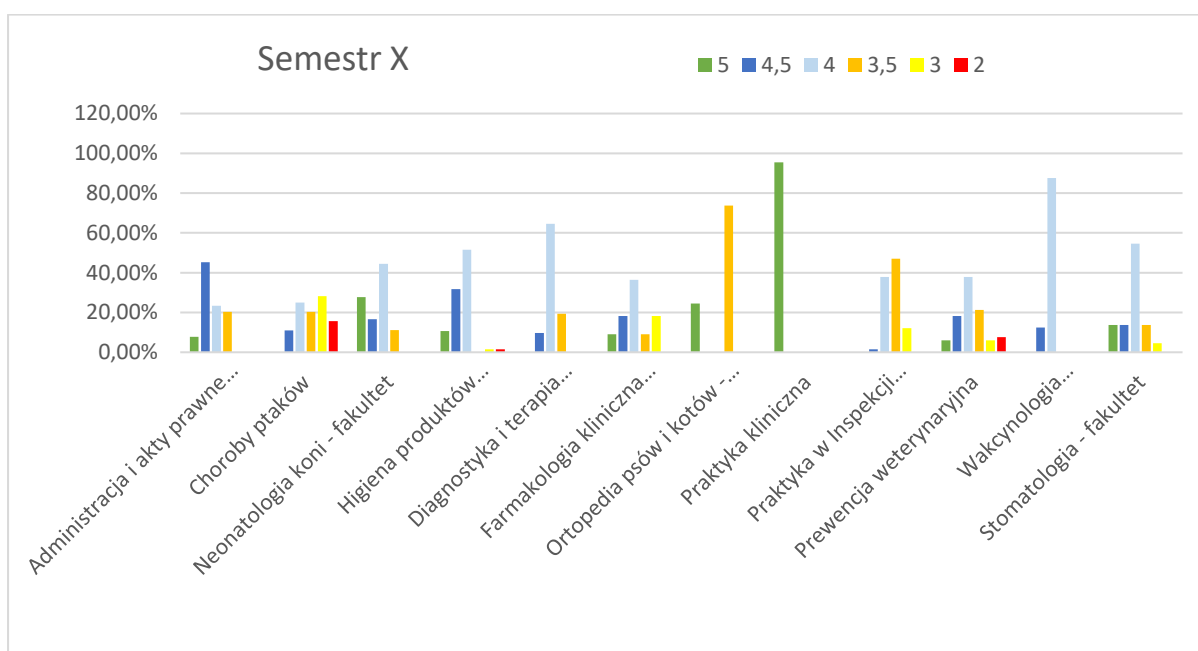
Semestr VIII 2020/2021	bardzo dobry (5)	dobry plus (4,5)	dobry (4)	dosta teczny plus (3,5)	dosta teczny (3)	niedosta teczny (2)	nie zgłosił się na egzamin	nieklasy fikowany
Higiena zwierząt rzeźnych i mięsa	0,00%	3,85%	23,08%	28,85%	25,00%	15,38%	3,85%	0,00%
	0,00%	0,00%	30,00%	50,00%	20,00%	0,00%	0,00%	0,00%
Choroby wewnętrzne zwierząt gospodarskich	9,26%	5,56%	24,07%	22,22%	16,67%	22,22%	0,00%	0,00%
	0,00%	0,00%	8,33%	25,00%	66,67%	0,00%	0,00%	0,00%
Andrologia i sztuczne unasiennianie	7,55%	11,32%	13,21%	20,75%	20,75%	26,42%	0,00%	0,00%
	0,00%	7,14%	0,00%	14,29%	35,71%	42,86%	0,00%	0,00%
	0,00%	0,00%	0,00%	0,00%	100,00%	0,00%	0,00%	0,00%
Choroby wewnętrzne koni	9,26%	22,22%	33,33%	25,93%	9,26%	0,00%	0,00%	0,00%
Chirurgia koni	0,00%	1,85%	37,04%	16,67%	40,74%	3,70%	0,00%	0,00%
	0,00%	0,00%	0,00%	50,00%	50,00%	0,00%	0,00%	0,00%
Rozród koni	11,32%	20,75%	16,98%	15,09%	15,09%	9,43%	11,32%	0,00%
	0,00%	0,00%	18,18%	0,00%	36,36%	45,45%	0,00%	0,00%
	0,00%	0,00%	0,00%	0,00%	100,00%	0,00%	0,00%	0,00%
Choroby zakaźne koni	1,89%	15,09%	26,42%	20,75%	20,75%	15,09%	0,00%	0,00%
	0,00%	12,50%	25,00%	37,50%	25,00%	0,00%	0,00%	0,00%
Higiena mleka	18,87%	3,77%	64,15%	5,66%	7,55%	0,00%	0,00%	0,00%
Zoonozy	1,89%	15,09%	26,42%	20,75%	20,75%	15,09%	0,00%	0,00%
	0,00%	12,50%	25,00%	37,50%	25,00%	0,00%	0,00%	0,00%
Choroby owadów użytkowych	66,04%	13,21%	15,09%	1,89%	3,77%	0,00%	0,00%	0,00%
Praktyka kliniczna	100,00%	0,00%	0,00%	0,00%	0,00%	0,00%	0,00%	0,00%
Praktyka w Inspekcji Weterynaryjnej	15,38%	3,85%	34,62%	21,15%	25,00%	0,00%	0,00%	0,00%

## Semestr IX



Semestr IX 2020/2021								
ocena	5	4,5	4	3,5	3	2	nie zgłosił się	nieklasyfikowany
Chirurgia psów i kotów	8%	3%	28%	38%	23%	0%	0%	0%
Choroby wewnętrzne psów i kotów termin I	0%	6%	9%	25%	9%	43%	0%	8%
Choroby wewnętrzne psów i kotów termin II	0%	0%	11%	29%	7%	54%	0%	0%
Choroby wewnętrzne psów i kotów termin III	0%	7%	50%	36%	0%	7%	0%	0%
Choroby zakaźne psów i kotów termin I	0%	6%	35%	21%	14%	24%	0%	0%
Choroby zakaźne psów i kotów termin II	7%	47%	40%	7%	0%	0%	0%	0%
Dietetyka termin I	42%	32%	12%	6%	2%	3%	3%	0%
Dietetyka termin II	100%	0%	0%	0%	0%	0%	0%	0%
Rozród psów i kotów	0%	2%	40%	31%	18%	3%	6%	0%

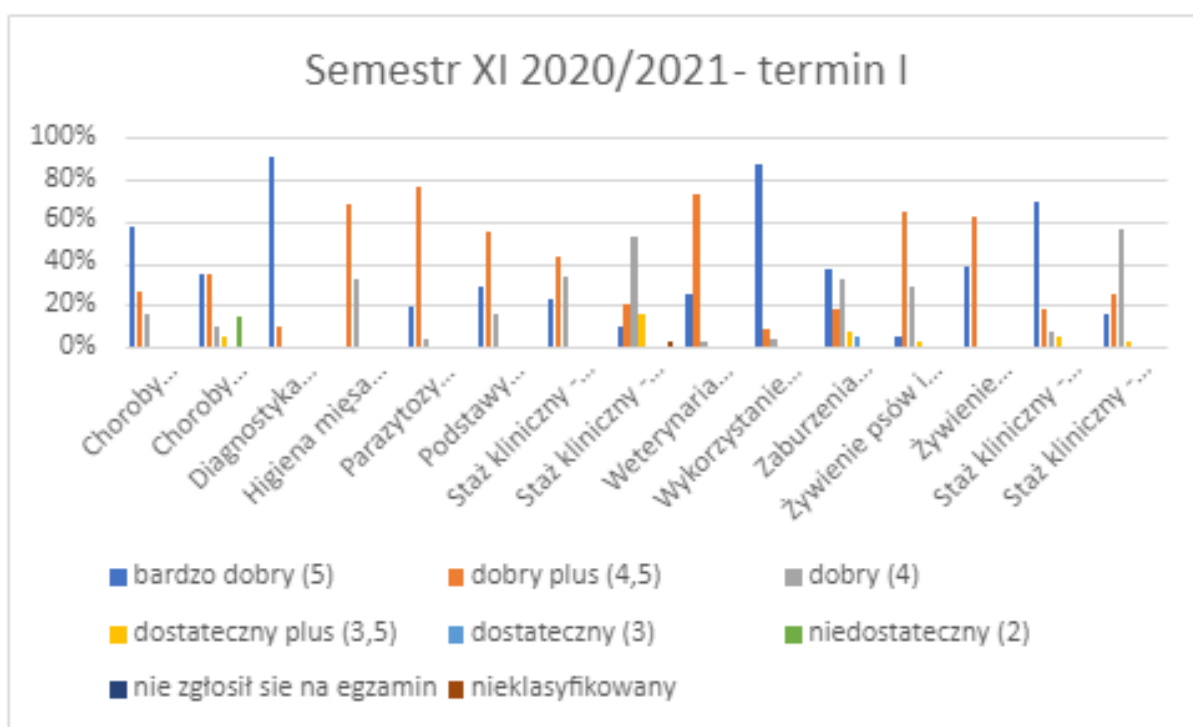
## Semestr X



Semestr X 2020/2021	bardzo dobry (5)	dobry plus (4,5)	dobry (4)	dosta teczny plus (3,5)	dosta teczny (3)	niedosta teczny (2)	nie zgłosił się na egzamin	nieklasy fikowany
Administracja i akty prawne dotyczące weterynarii	7,81%	45,31%	23,44%	20,31%	0,00%	0,00%	3,13%	0,00%
Choroby ptaków	0,00%	10,94%	25,00%	20,31%	28,13%	15,63%	0,00%	0,00%
	0,00%	0,00%	20,00%	20,00%	20,00%	30,00%	10,00%	0,00%
	0,00%	0,00%	25,00%	75,00%	0,00%	0,00%	0,00%	0,00%
Neonatologia koni - fakultet	27,78%	16,67%	44,44%	11,11%	0,00%	0,00%	0,00%	0,00%
Higiena produktów pochodzenia zwierzęcego	10,61%	31,82%	51,52%	0,00%	1,52%	1,52%	0,00%	3,03%
	0,00%	0,00%	0,00%	0,00%	100,00%	0,00%	0,00%	0,00%
Diagnostyka i terapia drobnych zwierząt towarzyszących - fakultet	0,00%	9,68%	64,52%	19,35%	0,00%	0,00%	0,00%	6,45%
Farmakologia kliniczna zwierząt egzotycznych - fakultet	9,09%	18,18%	36,36%	9,09%	18,18%	0,00%	0,00%	9,09%

Ortopedia psów i kotów - fakultet	24,56%	0,00%	0,00%	73,68%	0,00%	0,00%	1,75%	0,00%
Praktyka kliniczna	95,45%	0,00%	0,00%	0,00%	0,00%	0,00%	4,55%	0,00%
	33,33%	0,00%	0,00%	0,00%	0,00%	0,00%	66,67%	0,00%
	0,00%	0,00%	0,00%	0,00%	0,00%	0,00%	100,00%	0,00%
Praktyka w Inspekcji Weterynaryjnej	0,00%	1,52%	37,88%	46,97%	12,12%	0,00%	1,52%	0,00%
Prewencja weterynaryjna	6,06%	18,18%	37,88%	21,21%	6,06%	7,58%	3,03%	0,00%
	0,00%	42,86%	14,29%	14,29%	0,00%	0,00%	28,57%	0,00%
	0,00%	0,00%	0,00%	0,00%	0,00%	0,00%	100,00%	0,00%
Wakcynologia weterynaryjna - fakultet	0,00%	12,50%	87,50%	0,00%	0,00%	0,00%	0,00%	0,00%
Stomatologia - fakultet	13,64%	13,64%	54,55%	13,64%	4,55%	0,00%	0,00%	0,00%

## Semestr XI



Semestr XI 2020/2021								
	bardzo dobry (5)	dobry plus (4,5)	dobry (4)	dostateczny plus (3,5)	dostateczny (3)	niedostateczny (2)	nie zgłosił się na egzamin	nieklasyfikowany
Choroby zwierząt egzotycznych utrzymywane w warunkach domowych - fakultet	58%	26%	16%	0%	0%	0%	0%	0%
Choroby zwierząt nieudomowionych - fakultet - termin I	35%	35%	10%	5%	0%	15%	0%	0%
Choroby zwierząt nieudomowionych - fakultet - termin II	67%	33%	0%	0%	0%	0%	0%	0%
Diagnostyka molekularna w weterynarii - fakultet	91%	9%	0%	0%	0%	0%	0%	0%
Higiena mięsa zwierząt łownych - fakultet	0%	68%	32%	0%	0%	0%	0%	0%
Parazytozy zwierząt wolno żyjących, egzotycznych i hobbistycznych - fakultet	19%	77%	4%	0%	0%	0%	0%	0%
Podstawy kynologii - fakultet	29%	55%	16%	0%	0%	0%	0%	0%
Staż kliniczny - choroby psów i kotów	23%	43%	34%	0%	0%	0%	0%	0%
Staż kliniczny - choroby ptaków	9%	20%	52%	16%	0%	0%	0%	2%
Weterynaria sądowa	25%	73%	2%	0%	0%	0%	0%	0%
Wykorzystanie wiedzy mikrobiologicznej w rutynowej praktyce lekarza weterynarii - fakultet	88%	8%	4%	0%	0%	0%	0%	0%
Zaburzenia behawioralne psów i kotów, diagnoza i leczenie - fakultet	38%	18%	33%	8%	5%	0%	0%	0%
Żywnienie psów i kotów - fakultet	5%	64%	29%	2%	0%	0%	0%	0%
Żywnienie zwierząt egzotycznych - fakultet	38%	62%	0%	0%	0%	0%	0%	0%
Staż kliniczny - choroby zwierząt gospodarskich	70%	19%	7%	5%	0%	0%	0%	0%
Staż kliniczny - choroby koni	16%	25%	57%	2%	0%	0%	0%	0%



Podsumowanie

Statystyki ocen rok adkademicki 2020/2021										
Statystyki ocen w semestrze	5	4,5	4	suma ocen dobrych i bardzo dobrych	3,5	3	2	suma ocen słabych (2-3,5)	nie zgłosił się	Nieklasyfikowany
semestr I	25%	24%	20%	69%	12%	8%	3%	24%	5%	3%
semestr II	11,70%	16,03%	23,92%	52%	12,72%	12,72%	12,72%	38%	5,09%	5,09%
semestr III	12%	14%	27%	53%	9%	15%	20%	43%	3%	1%
semestr IV	45,00%	18,16%	9,74%	73%	5,53%	6,84%	3,68%	16%	8,16%	2,89%
semestr V	11%	17%	32%	60%	13%	19%	7%	38%	0%	2%
semestr VI	7,22%	9,75%	15,16%	32%	15,52%	14,80%	34,12%	64%	2,89%	0,54%
semestr VII	5%	9%	16%	29%	17%	19%	31%	68%	2%	1%
semestr VIII	17,95%	9,12%	24,82%	52%	17,25%	20,20%	9,54%	47%	1,12%	0,00%
semestr IX	9%	11%	25%	45%	24%	12%	17%	52%	2%	1%
semestr X	17,64%	14,90%	31,51%	64%	22,43%	6,34%	3,25%	32%	3,08%	0,86%
semestr XI	34%	41%	21%	96%	3%	0%	1%	4%	0%	0%

Kolorem czerwonym zostały oznaczone semestry po ukończeniu których studenci uzyskali najniższe wyniki. Kolorem zielonym natomiast wyróżniono semestry po których studenci uzyskali w sesji najwyższe wyniki.

W kolumnie 5 zostały umieszczone sumy ocen dobrych (bardzo dobry (5), dobry plus (4,5), dobry (4))

W kolumnie 9 zostały umieszczone sumy ocen niższych (dostateczny plus (3,5), dostateczny (3), niedostateczny (2)).

### **Propozycje działań doskonalących:**

1. **Korekta zapisów sylabusów** zgodnie z informacjami zawartymi w załącznikach 4.1, 4.3, przypisanie realizacji efektów uczenia się z zakresu kompetencji społecznych treściom ćwiczeń, seminariów.

2. **Korekty wzoru sylabusa** w zakresie uzupełnienia informacji o ilość godzin zajęć realizowanych w formie praktycznej, w strukturze efektów uczenia się z przypisaniem im odpowiedniej ilości punktów ECTS, celem udokumentowania realizacji zapisu aktów prawnych odnoszących się do kształcenia na kierunku o profilu praktycznym.

Uzasadnienie: Zapis Rozporządzenia w sprawie standardu kształcenia przygotowującego do wykonywania zawodu lekarza weterynarii z dnia 17 lipca 2019 r. mówi nam o tym że w przypadku kształcenia na kierunku o profilu praktycznym – program studiów obejmuje zajęcia lub grupy zajęć kształtujące umiejętności praktyczne, którym przypisano punkty ECTS w wymiarze większym niż 50% liczby punktów ECTS koniecznej do ukończenia studiów.

3. **Zaleca się korektę planu zajęć** w zakresie:

a) przeniesienia części zajęć Stażu klinicznego psów i kotów na semestr X, oraz korektę w zakresie równomiernego obciążenia semestrów wynikającą z danych zawartych w raporcie z analizy struktury ocen. Uzasadnienie: w programie studiów na kierunku weterynaria UCMW staż kliniczny z chorób psów i kotów został ujęty wyłącznie w semestrze XI co powoduje że staże odbywają się tylko w semestrze zimowym a nie przez cały rok. Rozłożenie zajęć na cały rok umożliwiłoby koordynatorowi zajęć ustanowienie całorocznych dyżurów w przychodni weterynaryjnej „Uniwersytecka” , w okresie wakacyjnym takie dyżury pełnią studenci odbywający praktyk)

b) Przeniesienia przedmiotów pomiędzy semestrami celem zrównoważenia obciążenia poszczególnych semestrów

c) W zakresie kształcenia z przedmiotów:

Choroby zwierząt gospodarskich – wszystkie moduły zajęć umieścić w semestrze VII – na zakończenie przedmiotu powinna być wystawiona jedna ocena

Choroby koni - wszystkie moduły zajęć umieścić w semestrze VIII – na zakończenie przedmiotu powinna być wystawiona jedna ocena

Choroby psów i kotów - wszystkie moduły zajęć umieścić w semestrze IX – na zakończenie przedmiotu powinna być wystawiona jedna ocena

4. Zaleca się koordynatorom dokumentowanie weryfikacji efektów uczenia się z zakresu umiejętności w trakcie zajęć dydaktycznych – na podstawie obserwacji studenta w trakcie wykonywania czynności, które nie są objęte weryfikacją w formie zaliczeń praktycznych, egzaminów praktycznych.

## Ankietyzacja studentów:

W roku akademickim 2020/2021 w Uniwersyteckim Centrum Medycyny Weterynaryjnej UJ - UR mieli możliwość anonimowej oceny prowadzących zajęcia, za pomocą systemu USOSweb. Prowadzący zajęcia byli oceniani oddzielnymi ankietami dla każdego modułu i formy prowadzonych zajęć.(wykład, seminarium, ćwiczenia laboratoryjne, ćwiczenia audytoryjne, lektorat)

Ocenie poddawane były następujące kryteria:

1. Oceń czy tematyka prowadzonych zajęć była zgodna z Twoim kierunkiem studiów.
2. Oceń atrakcyjność zajęć (czy prowadzący rozbudził Twoje zainteresowanie przedmiotem, oceń stopień wykorzystywania środków dydaktycznych).
3. Oceń stopień sprecyzowania wymagań wobec studenta (np. określenie warunków zaliczeń, egzaminów).
4. Oceń umiejętność przekazywania wiedzy.
5. Oceń komunikatywność pomiędzy prowadzącym a studentami.
6. Oceń punktualność i terminowość zajęć oraz wykorzystanie czasu zajęć.

Każde z powyższych pytań studenci mogli ocenić w skali od 2 (ocena najniższa) do 6 (ocena najwyższa) oraz mieli możliwość pozostawienia komentarza słownego.

Ankieta udostępniana/uruchamiana jest w systemie USOS przez Koordynatora ds. Systemu USOS. Ankieta jest uruchamiana w pierwszym tygodniu stycznia każdego roku (badania w cyklu dydaktycznym zimowym) i pierwszym tygodniu czerwca (badania w cyklu dydaktycznym letnim).

Do raportu dołączono **Załącznik nr 1**. Załącznik zawiera pełne informacje z badania ankietowego, łącznie z komentarzami, odnoszące się do ankiet **nisko ocenionych przez studentów**. Ze względu na ochronę danych osobowych załącznik stanowi odrębny dokument który zostanie przekazany Dyrektorowi UCMW oraz Zastępcy Dyrektora UCMW ds. Dydaktycznych.

## Semestr zimowy, rok akademicki 2020/2021

Tab. 1: Wyniki ankietyzacji w semestrze zimowym w tabeli zamieszczono tylko te wyniki ankiet na które odpowiedziało nie mniej niż 3 osoby przy ogólnej zwrotności ankiety powyżej 5%. Ankiety w systemie USOS zostały podpisane do prowadzących zajęcia, jednak ze względu na ochronę danych osobowych w niniejszym raporcie imiona i nazwiska zostały pominięte.

Uniwersyteckie Centrum Medycyny Weterynaryjnej <b>Uniwersyteckie Centrum Medycyny Weterynaryjnej</b> <b>(UR.W.UCMW_20_21Z)</b>							
	Kod i nazwa przedmiotu	Typ zajęć	Liczba zapisanych	Odpowiedzialność %	Liczba komentarzy	Średnia ze wszystkich pytań typu SKALA_2-6	Średnia dla przedmiotu
1	(H.CMW.PG9.SM.HZOUZ.J) Podstawy ginekologii i położnictwa zwierząt	Wykład	40	9,58	0	5,11	5,14
2	(H.CMW.PG9.SM.HZOUZ.J) Podstawy ginekologii i położnictwa zwierząt	Wykład	40	12,5	2	4,93	

3	(H.CMW.PG9.SM.HZOUZ.J) Podstawy ginekologii i położnictwa zwierząt	Wykład	40	15	1	5,31	
4	(H.CMW.PG9.SM.HZOUZ.J) Podstawy ginekologii i położnictwa zwierząt	Ćwiczenia laboratoryjne	41	11,79	2	4,95	
5	(H.CMW.PG9.SM.HZOUZ.J) Podstawy ginekologii i położnictwa zwierząt	Ćwiczenia laboratoryjne	41	9,35	1	4,93	
6	(H.CMW.PG9.SM.HZOUZ.J) Podstawy ginekologii i położnictwa zwierząt	Ćwiczenia laboratoryjne	41	9,76	1	5,58	
7	(W.11s.SCPk.SJ.WETXX) Staż kliniczny - choroby ptaków	Ćwiczenia terenowe	44	9,09	1	6	6
8	(W.11s.SPKk.SJ.WETXX) Staż kliniczny- choroby psów i kotów	Ćwiczenia terenowe	45	8,89	1	5,88	5,88
9	(W.11s.WS.SJ.WETXX) Weterynaria sądowa	Ćwiczenia audytoryjne	44	6,82	1	5,83	5,83
10	(W.11s.ZBk.F.SJ.WETXX) Zaburzenia behawioralne psów i kotów, diagnoza i leczenie	Wykład	40	7,5	0	5,67	5,73
11	(W.11s.ZBk.F.SJ.WETXX) Zaburzenia behawioralne psów i kotów, diagnoza i leczenie	Ćwiczenia laboratoryjne	40	10	0	5,79	
12	(W.1s.ANA.SJ.WETXZ) Anatomia zwierząt	Wykład	51	11,76	0	5,64	5,63
13	(W.1s.ANA.SJ.WETXZ) Anatomia zwierząt	Ćwiczenia laboratoryjne	51	5,88	0	5,56	
14	(W.1s.ANA.SJ.WETXZ) Anatomia zwierząt	Ćwiczenia laboratoryjne	25	32	1	6	
15	(W.1s.ANA.SJ.WETXZ) Anatomia zwierząt	Ćwiczenia laboratoryjne	26	11,54	0	5,33	
16	(W.1s.BIO.SJ.WETXZ) Biologia	Wykład	51	9,8	0	5,1	5,27
17	(W.1s.BIO.SJ.WETXZ) Biologia	Ćwiczenia laboratoryjne	51	9,8	0	5,43	
18	(W.1s.BKO.SJ.WETXZ) Biologia komórki	Wykład	54	11,11	0	5,28	5,23
19	(W.1s.BKO.SJ.WETXZ) Biologia komórki	Ćwiczenia laboratoryjne	54	9,26	0	5,17	
20	(W.1s.HIS.SJ.WETXZ) Historia weterynarii i deontologia	Wykład	55	20	3	5,83	5,83
21	(W.1s.LAC.SJ.WETXZ) Język łaciński	Lektorat	54	9,26	0	4,73	4,73
22	(W.3s.BIO.SJ.WETXZ) Biochemia	Wykład	37	10,81	0	5,96	5,76

23	(W.3s.BIO.SJ.WETXZ) Biochemia	Wykład	37	8,11	0	5,83	5,89
24	(W.3s.BIO.SJ.WETXZ) Biochemia	Wykład	37	13,51	1	5,7	
25	(W.3s.BIO.SJ.WETXZ) Biochemia	Seminarium	37	8,11	2	5,72	
26	(W.3s.BIO.SJ.WETXZ) Biochemia	Ćwiczenia laboratoryjne	37	8,11	1	5,61	
27	(W.3s.PBE.SJ.WETXZ) Psychologia behawioralna	Wykład	44	13,64	2	6	5,89
28	(W.3s.PBE.SJ.WETXZ) Psychologia behawioralna	Seminarium	44	13,64	2	5,78	
29	(W.5s.DKiL.SJ.WETXX) Diagnostyka kliniczna i laboratoryjna	Wykład	53	6,29	4	4,19	4,93
30	(W.5s.DKiL.SJ.WETXX) Diagnostyka kliniczna i laboratoryjna	Ćwiczenia laboratoryjne	18	16,67	2	5,67	
31	(W.5s.FARMA.SJ.WETXX) Farmacja weterynaryjna	Ćwiczenia laboratoryjne	54	5,56	3	6	6
32	(W.5s.MW.SJ.WETXX) Mikrobiologia weterynaryjna	Seminarium	55	5,45	2	6	6
33	(W.5s.MW.SJ.WETXX) Mikrobiologia weterynaryjna	Ćwiczenia laboratoryjne	55	5,45	2	6	
34	(W.5s.MW.SJ.WETXX) Mikrobiologia weterynaryjna	Ćwiczenia laboratoryjne	55	5,45	1	6	
35	(W.5s.PATOM.SJ.WETXX) Patomorfologia	Wykład	53	13,21	5	5,9	5,9
36	(W.7s.ChRk.SJ.WETXX) Choroby ryb	Wykład	64	14,06	4	3,22	3,22
37	(W.7s.ChZG.SJ.WETXX) Chirurgia zwierząt gospodarskich	Wykład	57	8,77	2	6	5,77
38	(W.7s.ChZG.SJ.WETXX) Chirurgia zwierząt gospodarskich	Ćwiczenia laboratoryjne	57	26,32	9	5,97	
39	(W.7s.ChZG.SJ.WETXX) Chirurgia zwierząt gospodarskich	Ćwiczenia laboratoryjne	57	5,26	1	5,33	
40	(W.7s.ChZZG.SJ.WETXX) Choroby zakaźne zwierząt gospodarskich	Wykład	58	12,07	3	5,36	5,62
41	(W.7s.ChZZG.SJ.WETXX) Choroby zakaźne zwierząt gospodarskich	Wykład	58	8,62	1	5,87	
42	(W.7s.DO.SJ.WETXX) Diagnostyka obrazowa	Wykład	57	8,77	3	3,87	4,69

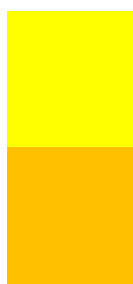
43	(W.7s.DO.SJ.WETXX) Diagnostyka obrazowa	Ćwiczenia laboratoryjne	57	5,26	1	5,5	
44	(W.7s.HZRiMk.SJ.WETXX) Higiena zwierząt rzeźnych i mięsa	Wykład	53	7,55	1	5,54	4,96
45	(W.7s.HZRiMk.SJ.WETXX) Higiena zwierząt rzeźnych i mięsa	Ćwiczenia laboratoryjne	36	11,11	1	4,38	
46	(W.7s.RZG.SJ.WETXX) Rozród zwierząt gospodarskich	Wykład	56	8,93	1	6	5,68
47	(W.7s.RZG.SJ.WETXX) Rozród zwierząt gospodarskich	Wykład	56	5,36	1	5,61	
48	(W.7s.RZG.SJ.WETXX) Rozród zwierząt gospodarskich	Wykład	56	10,71	2	5,97	
49	(W.7s.RZG.SJ.WETXX) Rozród zwierząt gospodarskich	Wykład	56	10,71	4	5,28	
50	(W.7s.RZG.SJ.WETXX) Rozród zwierząt gospodarskich	Seminarium	56	12,5	3	5,98	
51	(W.7s.RZG.SJ.WETXX) Rozród zwierząt gospodarskich	Seminarium	56	5,36	0	5,72	
52	(W.7s.RZG.SJ.WETXX) Rozród zwierząt gospodarskich	Seminarium	56	7,14	0	5,96	
53	(W.7s.RZG.SJ.WETXX) Rozród zwierząt gospodarskich	Seminarium	56	5,36	1	5,22	
54	(W.7s.RZG.SJ.WETXX) Rozród zwierząt gospodarskich	Ćwiczenia laboratoryjne	54	12,96	3	5,98	
55	(W.7s.RZG.SJ.WETXX) Rozród zwierząt gospodarskich	Ćwiczenia laboratoryjne	54	12,96	3	5,98	
56	(W.7s.RZG.SJ.WETXX) Rozród zwierząt gospodarskich	Ćwiczenia laboratoryjne	54	5,56	1	4,83	
57	(W.7s.TOK.SJ.WETXX) Toksykologia	Wykład	56	8,93	4	4,8	4,92
58	(W.7s.TOK.SJ.WETXX) Toksykologia	Wykład	56	7,14	1	3,96	
59	(W.7s.TOK.SJ.WETXX) Toksykologia	Seminarium	56	5,36	0	5,06	
60	(W.7s.TOK.SJ.WETXX) Toksykologia	Seminarium	56	7,14	1	5,29	
61	(W.7s.TOK.SJ.WETXX) Toksykologia	Seminarium	56	14,29	5	5,9	
62	(W.7s.TOK.SJ.WETXX) Toksykologia	Seminarium	56	8,93	1	4,8	

63	(W.7s.TOK.SJ.WETXX) Toksykologia	Seminarium	56	5,36	0	4,61	
64	(W.9s.ChPiK.SJ.WETXX) Chirurgia psów i kotów	Wykład	65	12,31	3	5,6	5,63
65	(W.9s.ChPiK.SJ.WETXX) Chirurgia psów i kotów	Ćwiczenia laboratoryjne	65	13,85	4	5,48	
66	(W.9s.ChPiK.SJ.WETXX) Chirurgia psów i kotów	Ćwiczenia laboratoryjne	65	12,31	5	5,81	
67	(W.9s.ChWPIK.SJ.WETXX) Choroby wewnętrzne psów i kotów	Wykład	67	13,43	7	5,56	4,59
68	(W.9s.ChWPIK.SJ.WETXX) Choroby wewnętrzne psów i kotów	Wykład	67	13,43	6	4,48	
69	(W.9s.ChWPIK.SJ.WETXX) Choroby wewnętrzne psów i kotów	Wykład	67	12,69	7	3,64	
70	(W.9s.ChWPIK.SJ.WETXX) Choroby wewnętrzne psów i kotów	Ćwiczenia laboratoryjne	33	9,09	3	5,83	
71	(W.9s.ChWPIK.SJ.WETXX) Choroby wewnętrzne psów i kotów	Ćwiczenia laboratoryjne	23	16,67	4	3,42	
72	(W.9s.ChZPiK.SJ.WETXX) Choroby zakaźne psów i kotów	Wykład	65	10,77	5	4,88	4,9
73	(W.9s.ChZPiK.SJ.WETXX) Choroby zakaźne psów i kotów	Ćwiczenia laboratoryjne	65	12,31	4	4,92	
74	(W.9s.RPiK.SJ.WETXX) Rozród psów i kotów	Wykład	65	7,69	3	4,4	4,38
75	(W.9s.RPiK.SJ.WETXX) Rozród psów i kotów	Ćwiczenia laboratoryjne	65	10,77	6	4,36	
76	(W.11s.PAK.F.SJ.WETXX) Parazytozy zwierząt wolno żyjących, egzotycznych i hobbistycznych	Wykład	26	11,54	0	5,73	5,84
77	(W.11s.PAK.F.SJ.WETXX) Parazytozy zwierząt wolno żyjących, egzotycznych i hobbistycznych	Ćwiczenia laboratoryjne	26	11,54	0	6	
78	(W.11s.PAK.F.SJ.WETXX) Parazytozy zwierząt wolno żyjących, egzotycznych i hobbistycznych	Ćwiczenia laboratoryjne	26	11,54	0	5,8	
79	(W.11s.P.F.SJ.WETXX.H) Prewencja żywieniowa zaburzeń zdrowia u krów mlecznych	Ćwiczenia laboratoryjne	21	14,29	1	6	6

80	(W.11s.ZPK.F.SJ.WETXX) Żywnienie psów i kotów - fakultet	Wykład	42	9,52	1	5,2	5,23
81	(W.11s.ZPK.F.SJ.WETXX) Żywnienie psów i kotów - fakultet	Ćwiczenia laboratoryjne	40	10	0	5,25	
82	(W.11s.ZZE.F.SJ.WETXX) Żywnienie zwierząt egzotycznych- fakultet	Wykład	41	12,2	0	5,88	5,9
83	(W.11s.ZZE.F.SJ.WETXX) Żywnienie zwierząt egzotycznych- fakultet	Ćwiczenia laboratoryjne	42	11,9	0	5,92	
84	(W.1s.CHO.SJ.WETXZ.H) Chów i hodowla zwierząt	Wykład	61	27,87	3	5,78	5,34
85	(W.1s.CHO.SJ.WETXZ.H) Chów i hodowla zwierząt	Ćwiczenia laboratoryjne	31	32,26	2	5,5	
86	(W.1s.CHO.SJ.WETXZ.H) Chów i hodowla zwierząt	Ćwiczenia laboratoryjne	30	30	1	4,73	
87	(W.1s.EMB.SJ.WETXZ.H) Embriologia	Wykład	53	37,74	3	5,73	5,73
88	(W.1s.GEN.SJ.WETXZ.H) Genetyka ogólna i weterynaryjna	Wykład	55	23,64	1	5,71	5,33
89	(W.1s.GEN.SJ.WETXZ.H) Genetyka ogólna i weterynaryjna	Ćwiczenia laboratoryjne	55	18,18	1	4,4	
90	(W.1s.GEN.SJ.WETXZ.H) Genetyka ogólna i weterynaryjna	Ćwiczenia laboratoryjne	55	25,45	4	5,87	
91	(W.1s.TEC.SJ.WETXZ.H) Technologia informacyjna	Wykład	55	12,73	0	4,2	4,96
92	(W.1s.TEC.SJ.WETXZ.H) Technologia informacyjna	Ćwiczenia laboratoryjne	26	19,23	0	5,72	
93	(W.3s.FIZ.SJ.WETXZ.H) Fizjologia zwierząt	Ćwiczenia laboratoryjne	33	12,12	0	5,4	5,7
94	(W.3s.FIZ.SJ.WETXZ.H) Fizjologia zwierząt	Ćwiczenia laboratoryjne	22	18,18	1	6	
95	(W.3s.ZZP.SJ.WETXZ.H) Żywnienie zwierząt i paszoznawstwo	Wykład	35	11,43	1	5,8	5,49
96	(W.3s.ZZP.SJ.WETXZ.H) Żywnienie zwierząt i paszoznawstwo	Ćwiczenia laboratoryjne	34	8,82	0	5	
97	(W.3s.ZZP.SJ.WETXZ.H) Żywnienie zwierząt i paszoznawstwo	Ćwiczenia laboratoryjne	34	8,82	1	5,67	
98	(W.5s.Pil.SJ.WETXX) Parazytologia i inwazjologia	Wykład	53	6,79	1	3,55	5,39



99	(W.5s.Pil.SJ.WETXX) Parazytologia i inwazjologia	Wykład	53	5,66	1	5,67	
100	(W.5s.Pil.SJ.WETXX) Parazytologia i inwazjologia	Wykład	53	5,66	1	5,27	
101	(W.5s.Pil.SJ.WETXX) Parazytologia i inwazjologia	Ćwiczenia laboratoryjne	53	7,55	1	5,85	
102	(W.5s.Pil.SJ.WETXX) Parazytologia i inwazjologia	Ćwiczenia laboratoryjne	53	20,75	6	5,91	
103	(W.5s.Pil.SJ.WETXX) Parazytologia i inwazjologia	Ćwiczenia laboratoryjne	53	18,87	1	5,48	
104	(W.5s.Pil.SJ.WETXX) Parazytologia i inwazjologia	Ćwiczenia laboratoryjne	53	13,21	3	6	
105	(W.7s.CZFk.SJ.WETXX) Choroby zwierząt futerkowych	Wykład	55	18,18	1	5,38	5,35
106	(W.7s.CZFk.SJ.WETXX) Choroby zwierząt futerkowych	Ćwiczenia laboratoryjne	55	16,36	2	5,31	
107	(W.7s.HSZZk.SJ.WETXX) Higiena środków żywienia zwierząt	Wykład	56	14,29	2	4,93	5,2
108	(W.7s.HSZZk.SJ.WETXX) Higiena środków żywienia zwierząt	Ćwiczenia laboratoryjne	28	10,71	0	5,33	
109	(W.7s.HSZZk.SJ.WETXX) Higiena środków żywienia zwierząt	Ćwiczenia laboratoryjne	56	5,36	0	5,33	
110	(W.9s.D.SJ.WETXX) Dietetyka	Wykład	65	12,31	5	5,65	5,73
111	(W.9s.D.SJ.WETXX) Dietetyka	Ćwiczenia laboratoryjne	65	10,77	2	5,66	
112	(W.9s.D.SJ.WETXX) Dietetyka	Ćwiczenia laboratoryjne	65	10,77	1	5,66	
113	(W.9s.D.SJ.WETXX) Dietetyka	Ćwiczenia laboratoryjne	65	10,77	4	5,94	
114	(W.1s.CHE.SJ.WETXZ.T) Chemia	Ćwiczenia laboratoryjne	55	7,27	0	5,64	5,72
115	(W.1s.CHE.SJ.WETXZ.T) Chemia	Wykład	55	7,27	0	5,68	
116	(W.1s.CHE.SJ.WETXZ.T) Chemia	Ćwiczenia audytoryjne	27	18,5	0	5,83	
	średnie/suma			11,92	206	5,40	5,41
	odchylenie standardowe					0,626	0,556
	średnia ocena pomniejszona o odchylenie standardowe	"wartość progowa"				4,77	4,85



oznaczono wyniki ankiet niższe od "wartości progowej" dla poszczególnych ankiet

oznaczono wyniki ankiet niższe od "wartości progowej" dla przedmiotu



oznaczono wyniki ankiet równe lub wyższe od średniej wszystkich ankiet

oznaczono wyniki dla przedmiotów równe lub wyższe od średniej wyników przedmiotów

## Omówienie wyników

### Dane statystyczne:

	Wszystkie ankiety	Ankiety na które odpowiedziało co najmniej 3 osoby, przy zwrotności równej lub większej niż 5%
Suma ankiet	234	116
Zwrotność ankiet (średnio odpowiedziało uprawnionych %)	7,85	11,92
Średnia ocena wyników ankiet	5,45	5,4
Suma komentarzy	251	206

1. W semestrze zimowym uruchomiono łącznie 234 ankiety. Wyniki 174 ankiet widoczne są w wygenerowanych wynikach ankiet z systemu USOS z dostępu UCMW i dotyczą pracowników zatrudnionych w UCMW oraz UJ. Pozostałe ankiety dotyczą pracowników zatrudnionych na UR na innych wydziałach, a wyniki ankiety zostały przesłane z tych jednostek.
2. Analizie zostały poddane ankiety w których zwrotność była na poziomie 5% lub wyższa i na które jednocześnie odpowiedziało co najmniej 3 osoby. Powyższe warunki spełnia 116 ankiet.
3. Średnia zwrotność wszystkich uruchomionych ankiet jest na poziomie 7,85%, natomiast średnia zwrotność ankiet poddanych analizie wynosi 11,92%.
4. Średnia ocena z ankiet na które odpowiedziało przynajmniej jedna osoba wynosi 5,45 średnia ocena z ankiet poddanych analizie kształtuje się na poziomie 5,40.
5. Liczba ankiet których ocena wszystkich pytań jest wyższa od średniej wynosi 73, oznaczono w tabeli kolorem niebieskim.
6. Odejmując wartość odchylenia standardowego od średniej oceny ankiet poddanych analizie otrzymano wartość progową 4,77.
7. Ankiety których średnia ocena wszystkich pytań jest niższa od wartości progowej oznaczono w tabeli kolorem żółtym oraz pomarańczowym jest ich 16.

Semestr letni, rok akademicki 2020/2021

Wygenerowany z systemu plik zawierający wyniki ankiety oceniającej prowadzenie zajęć na kierunku weterynaria zawierają błędy, brakuje wyników z części przedmiotów prowadzonych w semestrze letnim, wyniki pozostałych przedmiotów zawierają bardzo mało odpowiedzi. Istnieje podejrzenie że w trakcie aktualizacji systemu USOS część danych z ankiety mogło zostać utraconych.

Plik zawierający statystyki obecnie jest możliwy do wygenerowania jedynie w formacie pdf i zawiera spis uruchomionych ankiet, informacje o ilości uprawnionych studentów, odsetek zwrotu oraz ilość komentarzy brak natomiast informacji o średniej ocen z ankiety.

Wyniki wygenerowane informują o 191 uruchomionych ankietach z czego jedynie w 29 odpowiedziało co najmniej 3 osoby przy zwrotności co najmniej 5%.

Tab. 2: Wyniki ankietyzacji w semestrze letnim, w tabeli zamieszczono tylko te wyniki ankiet na które odpowiedziało nie mniej niż 3 osoby przy ogólnej zwrotności ankiety powyżej 5%. Ankiety w systemie USOS zostały podpięte do prowadzących zajęcia, jednak ze względu na ochronę danych osobowych w niniejszym raporcie imiona i nazwiska zostały pominięte. Pełne dane z ankiet wraz z danymi osobowymi zostały umieszczone w załącznikach i udostępnione Dyrektorowi Centrum. Ankiety zostały w tabeli posortowane wg średniej ocen ze wszystkich pytań.

	Kod i nazwa przedmiotu	Typ zajęć	Odpowiedziało	Liczba komentarzy	Średnia ze wszystkich pytań typu SKALA_2-6
1	(20/21L) Podstawy ginekologii i położnictwa zwierząt (H.3s.PGIPZ.SM.HZOIZ)	Wykład gr. 1	3	1	6
2	(20/21L) Chirurgia ogólna i anestezjologia (W.6s.COiA.SJ.WETXX)	Ćwiczenia laboratoryjne gr. 1, gr. 2, gr. 3, gr. 4, gr. 5, gr. 6	5	5	6
3	(20/21L) Farmakologia weterynaryjna (W.6s.FLOGIA.SJ.WETXX)	(20/21L) Farmakologia weterynaryjna (W.6s.FLOGIA.SJ.WETXX)	4	4	6
4	(20/21L) Chirurgia koni (W.8s.ChKk.SJ.WETXX)	Wykład gr. 1	3	1	6
5	(20/21L) Patofizjologia (W.6s.PATOF.SJ.WETXX)	Ćwiczenia laboratoryjne gr. 1, gr. 2, gr. 3, gr. 4	4	4	6
6	(20/21L) Patofizjologia (W.6s.PATOF.SJ.WETXX)	Ćwiczenia laboratoryjne gr. 1, gr. 2, gr. 3, gr. 5	6	4	6

7	(20/21L) Patomorfologia (W.6s.PATOM.SJ.WETXX)	Wykład gr. 1	5	5	5,93
8	(20/21L) Parazytologia i inwazjologia (W.6s.Pil.SJ.WETXX)	Ćwiczenia laboratoryjne gr. 1, gr. 2, gr. 3, gr. 4, gr. 5	8	8	5,93
9	(20/21L) Diagnostyka kliniczna i laboratoryjna (W.6s.DKiL.SJ.WETXX)	Ćwiczenia laboratoryjne gr. 3, gr. 4, gr. 5, gr. 6	3	3	5,89
10	(20/21L) Patomorfologia (W.6s.PATOM.SJ.WETXX)	Wykład gr. 2	5	5	5,87
11	(20/21L) Patofizjologia (W.6s.PATOF.SJ.WETXX)	Ćwiczenia laboratoryjne gr. 1, gr. 2, gr. 3, gr. 4	3	2	5,87
12	(20/21L) Patofizjologia (W.6s.PATOF.SJ.WETXX)	Ćwiczenia laboratoryjne gr. 1, gr. 2, gr. 3, gr. 4	5	3	5,84
13	(20/21L) Chirurgia ogólna i anestezjologia (W.6s.COiA.SJ.WETXX)	Wykład gr. 1	4	4	5,71
14	(20/21L) Biostatystyka i metody dokumentacji (W.2s.BMD.SJ.WETXZ.H)	Ćwiczenia laboratoryjne gr. 2	3	0	5,67
15	(20/21L) Patofizjologia (W.6s.PATOF.SJ.WETXX)	Wykład gr. 1	6	5	5,67
16	(20/21L) Biostatystyka i metody dokumentacji (W.2s.BMD.SJ.WETXZ.H)	Ćwiczenia laboratoryjne gr. 1	3	1	5,6
17	(20/21L) Chirurgia koni (W.8s.ChKk.SJ.WETXX)	Ćwiczenia laboratoryjne gr. 1, gr. 2, gr. 3, gr. 4, gr. 5, gr. 6	3	1	5,56
18	(20/21L) Higiena mleka (W.8s.HM.SJ.WETXX)	Ćwiczenia laboratoryjne gr. 1, gr. 2, gr. 3, gr. 5	3	0	5,4
19	(20/21L) Patofizjologia (W.6s.PATOF.SJ.WETXX)	Ćwiczenia laboratoryjne gr. 1, gr. 2, gr. 3, gr. 4	3	2	5,33
20	(20/21L) Chirurgia ogólna i anestezjologia (W.6s.COiA.SJ.WETXX)	Ćwiczenia laboratoryjne gr. 1, gr. 2, gr. 3, gr. 4, gr. 5, gr. 6	8	8	5,25
21	(20/21L) Parazytologia i inwazjologia (W.6s.Pil.SJ.WETXX)	Wykład gr. 1	4	4	5,05

22	(20/21L) Higiena mleka (W.8s.HM.SJ.WETXX)	Wykład gr. 1	3	1	4,87
23	(20/21L) Higiena mleka (W.8s.HM.SJ.WETXX)	Ćwiczenia laboratoryjne gr. 1, gr. 2, gr. 3, gr. 4	4	2	4,65
24	(20/21L) Język łaciński (W.2s.LAC.SJ.WETXZ)	Lektorat gr. 1, gr. 2	3	0	3,86
25	(20/21L) Ochrona zdrowia publicznego w stanach zagrożeń (W.6s.OZPwSZ.SJ.WETXX)	Wykład gr. 1	3	2	3,53
26	(20/21L) Diagnostyka kliniczna i laboratoryjna (W.6s.DKiL.SJ.WETXX)	Wykład gr. 1	9	10	3,29
27	(20/21L) Diagnostyka kliniczna i laboratoryjna (W.6s.DKiL.SJ.WETXX)	Ćwiczenia projektowe gr. 1, gr. 2	3	3	3
28	(20/21L) Diagnostyka kliniczna i laboratoryjna (W.6s.DKiL.SJ.WETXX)	Ćwiczenia laboratoryjne gr. 1, gr. 2, gr. 3	3	1	2,33
29	(20/21L) Diagnostyka kliniczna i laboratoryjna (W.6s.DKiL.SJ.WETXX)	Ćwiczenia projektowe gr. 2, gr. 3, gr. 4, gr. 5	4	4	2,26

Podstawowa analiza i wnioski, w oparciu o dane statystyczne i informacje zawarte w komentarzach:

1. Na uwagę zasługują wysokie oceny ankiet z przedmiotów chirurgicznych odnotowujących od 2 lat bardzo wysokie wyniki w ankietach studenckich
2. Nastąpiła również znacząca poprawa w ocenie studenckiej zajęć z przedmiotu Patofizjologia
3. Bardzo wysokie oceny od wielu lat wystawiają studenci w ankietach oceniających zajęcia z Patomorfologii.

Szczegółowa analiza ankiet nisko ocenionych pracowników/przedmiotów wraz z propozycjami działań doskonalących, została opracowana w oddzielnym raporcie częściowym oraz przedstawiona na posiedzeniu Rady Centrum ze względu na informacje wrażliwe/ochronę danych osobowych informacje te nie zostały umieszczone w niniejszym raporcie zbiorczym.

### **Ankietyzacja absolwentów: ankieta studiowania**

Badanie ankietowe przeprowadzono realizując zapis procedury nr 8 UCMW UJ-UR „Procedura oceny ankietowej opinii absolwentów w zakresie jakości kształcenia, tj. programu nauczania, kadry nauczającej, organizacji kształcenia i efektów kształcenia na kierunku weterynaria”. Badanie ankietowe oparto na zapisie załącznika nr 2 do Zarządzenia Rektora Nr 17/2007 z dnia 30 maja 2007r.

Ocena obejmuje:

- I. Organizację studiów
- II. Zajęcia dydaktyczne
- III. Pracę Biblioteki Głównej
- IV. Wydziałową pracownię komputerową
- V. Ocenę ogólną stopnia indywidualnego rozwoju

Ocena została dokonana w oparciu o 5-stopniową skalę literową gdzie:

A – ocena spełnia kryteria w stopniu wyróżniającym

B – ocena spełnia kryteria w stopniu bardzo dobrym

C – ocena spełnia kryteria w stopniu dobrym

D – ocena spełnia kryteria w stopniu dostatecznym

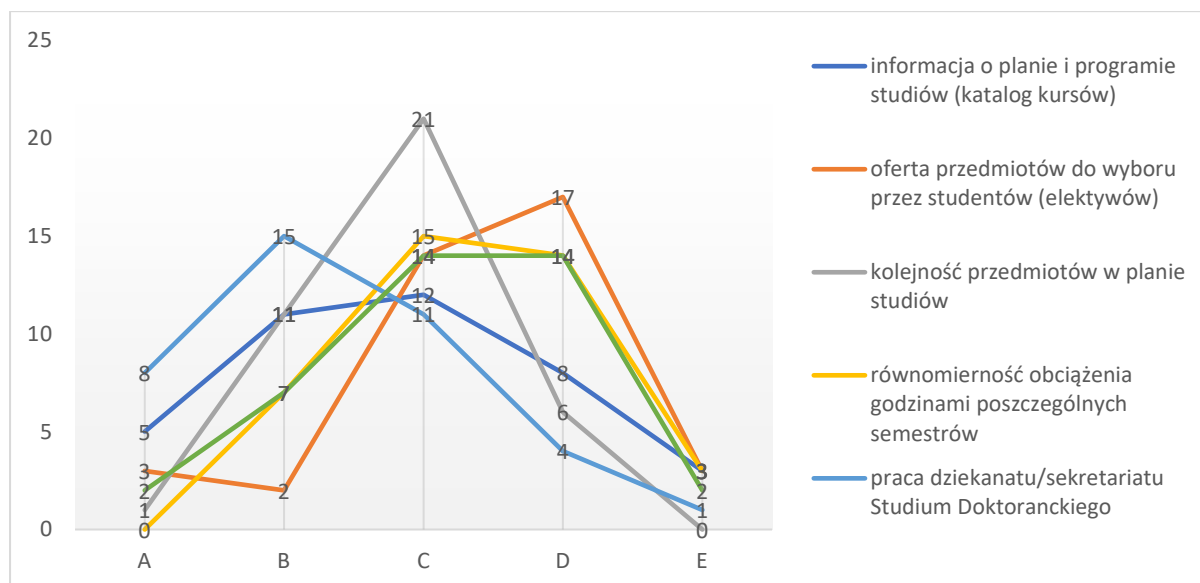
E – ocena nie spełnia kryteriów

Wyniki badania ankietowego zamieszczone zostały w tabeli zbiorczej, kolorem żółtym oznaczono pola z najniższą liczbą odpowiedzi natomiast kolorem zielonym pola z najwyższą liczbą odpowiedzi.

		Wyniki				
		A	B	C	D	E
<b>Organizacja studiów</b>						
informacja o planie i programie studiów (katalog kursów)		5	11	12	8	3
oferta przedmiotów do wyboru przez studentów (elektywów)		3	2	14	17	3
kolejność przedmiotów w planie studiów		1	11	21	6	0
równomierność obciążenia godzinami poszczególnych semestrów		0	7	15	14	3
praca dziekanatu/sekretariatu Studium Doktoranckiego		8	15	11	4	1
możliwości rozwoju i pracy w kołach naukowych		2	7	14	14	2
<b>Zajęcia dydaktyczne</b>						
aktualność treści kursów		2	11	18	8	0
wielkość grup studenckich		18	13	1	1	6
dobór zajęć praktycznych do kierunku studiów		5	8	14	11	0
<b>Praca Biblioteki Głównej</b>						
dostępność literatury porzecznej do zajęć		4	12	12	9	2
dostępność do komputerowych baz danych		7	13	15	2	2
warunki pracy w czytelni		16	8	9	2	4
<b>Wydziałowa Pracownia Komputerowa</b>						
możliwość korzystania z komputera pracowni wydziałowej		4	13	13	2	5
jakość oprogramowania		3	13	15	2	4
dostępność do Internetu		4	13	12	3	5
<b>Ocena ogólna</b>						
<b>W jakim stopniu studia rozwinęły w Tobie:</b>						
wiedzę specjalistyczną		2	9	19	9	0
nawyk do samokształcenia		7	13	11	5	3
umiejętność pracy w zespole		6	12	15	5	0
umiejętności praktyczne		3	4	20	10	2
<b>Inne (uznane za istotne)</b>						
		1	2	4	0	0

## Omówienie wyników

### Ocena organizacji studiów



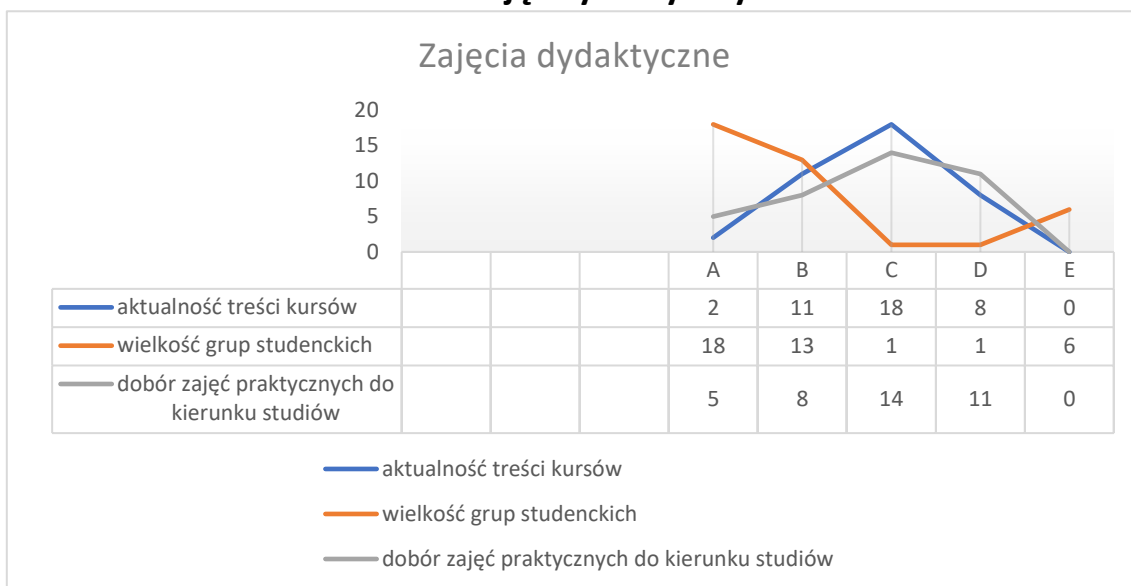
Wnioski z badania ankietowego absolwentów w zakresie organizacji studiów:

1. Najwięcej odpowiedzi oceniających organizację studiów stanowiło odpowiedź „C” czyli na poziomie dobrym.
2. Najwyżej studenci ocenili pracę dziekanatu/sekretariatu.
3. Najniżej zostały ocenione: oferta przedmiotów do wyboru, równomierność obciążenia godzinami poszczególnych semestrów oraz możliwość rozwoju i pracy w kołach naukowych.

Propozycje działań doskonalących:

1. Sprawdzić aktualność informacji na stronie internetowej, zaktualizować – osoba odpowiedzialna za stronę internetową
2. Sprawdzić i zaktualizować informacje w systemie USOS- koordynator USOS
3. Utworzyć zakładkę „koła naukowe” na stronie UCMW - aktualizować dane na bieżąco
4. Wysłać informacje do koordynatorów zajęć dydaktycznych z propozycją utworzenia nowych przedmiotów do wyboru

## Ocena zajęć dydaktycznych

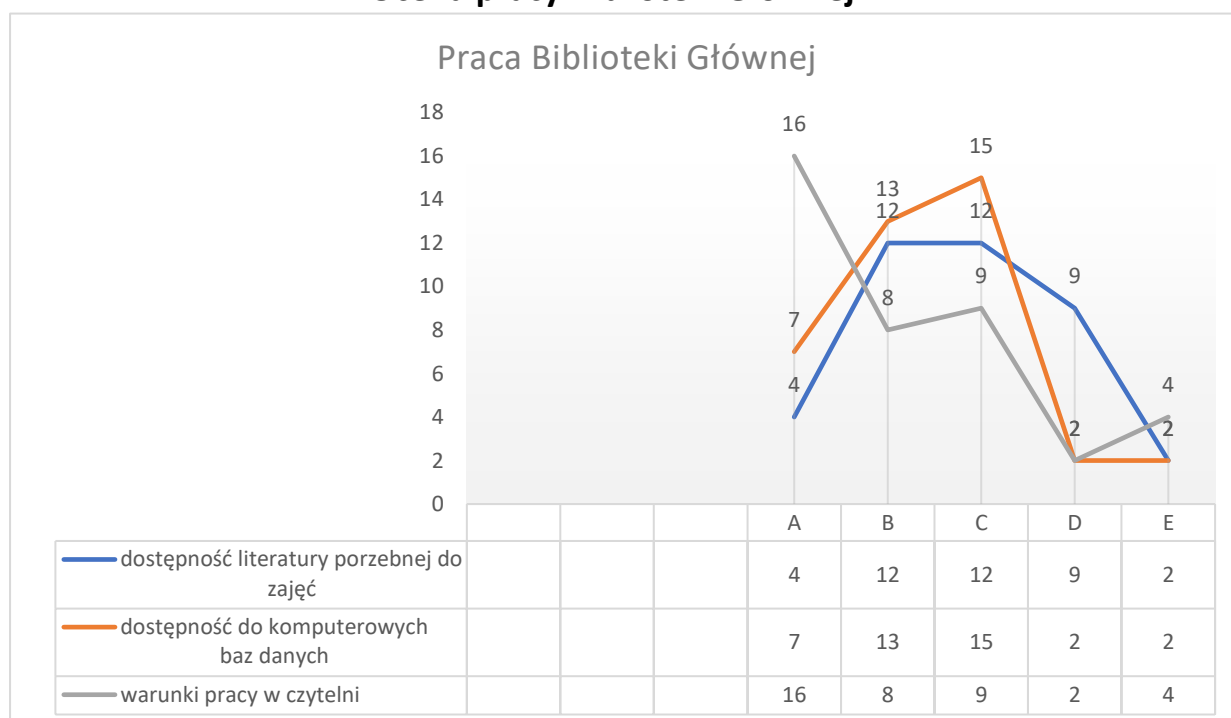


Wnioski z badania ankietowego absolwentów:

1. Studenci oceniają jakość zajęć dydaktycznych na poziomie dobrym lub bardzo dobrym.  
 Propozycje działań doskonalących:

1. Wysłać do koordynatorów informację przypominającą o konieczności ciągłej aktualizacji prowadzonych zajęć i uwzględnianiu najnowszych wyników badań naukowych.
2. Zobowiązać koordynatorów do zwiększenia zajęć praktycznych w trakcie prowadzonych kursów.

## Ocena pracy Biblioteki Głównej

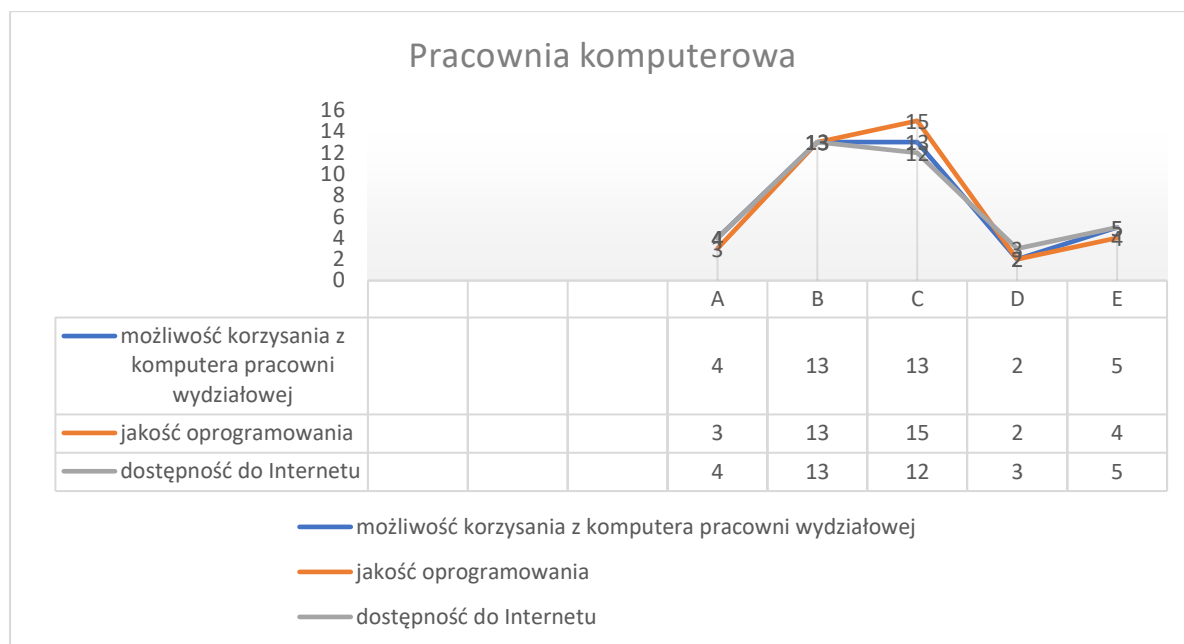




Wnioski z badania ankietowego absolwentów:

1. Studenci oceniają pracę Biblioteki Głównej na poziomie dobrym lub bardzo dobrym, jako wyróżniające uznała większość studentów warunki pracy w czytelni. Propozycje działań doskonalących:
2. Sprawdzić w Bibliotece Głównej dostępność literatury polecanej jako obowiązkowa i uzupełnić ewentualne braki.

### Ocena Pracowni Komputerowej



UCMW nie posiada własnej pracowni komputerowej, w trakcie zajęć studenci korzystają z komputerów będących na wyposażeniu pracowni.

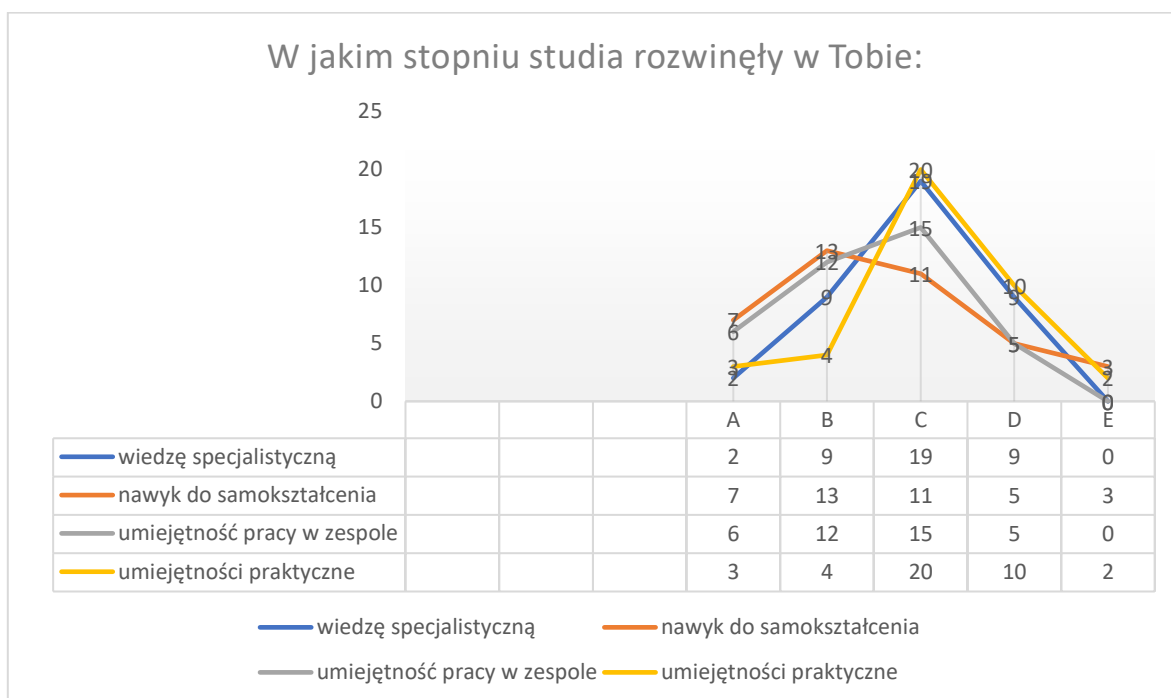
Wnioski z badania ankietowego absolwentów:

1. Większość studentów oceniła pracownię komputerową na poziomie bardzo dobrym i dobrym.
2. Stosunkowo dużo ponieważ 13,5 % ankietowanych zostawiło najniższe oceny: nie spełnia kryteriów

Propozycje działań doskonalących:

1. Zgłosić do działu informatyki potrzebę udostępniania studentom sieci internetowej WIFI w lokalizacjach: Mickiewicza 24/28 – sala wykładowa, prosektorium, sala seminaryjna, Rząska – budynek Patomorfologii, Przegorzały – Przychodnia Uniwersytecka i pomieszczenia dydaktyczne.

## Ocena ogólna rozwoju absolwenta



Wnioski z badania ankietowego absolwentów:

1. Studenci określili stopień rozwoju osobistego w trakcie studiów jako dobry.

Propozycje działań doskonalących:

1. Przedstawić wyniki ankiety koordynatorom zajęć na kierunku weterynaria i przeprowadzić dyskusję nt. możliwości poprawy jakości kształcenia.

### Kadra nauczająca:

W roku akademickim 2020/2021 w UCMW UJ-UR na kierunku weterynaria były realizowane zajęcia z 82 przedmiotów, 38 w semestrze zimowym i 44 w semestrze letnim, prowadzi 130 osób.

Koordynatorzy zajęć na kierunku weterynaria posiadający tytuł Profesora lub stopień doktora habilitowanego koordynują 61 z 99 modułów zajęć (przedmioty wielosemestralne mają oddzielne sylabusy na każdy semestr), co stanowi 61,6%.

### Hospitacje zajęć dydaktycznych

W roku akademickim 2020/2021 przeprowadzono 8 z 16 zaplanowanych hospitacji zajęć dydaktycznych. Część zaplanowanych hospitacji nie została przeprowadzona ze względu na niedobory kadrowe. W celu rozwiązania tego problemu do przeprowadzania hospitacji w tym roku akademickim zostali zaangażowani również koordynatorzy. Nie udało się przeprowadzić zaplanowanych hospitacji z niżej wymienionych przedmiotów: Chirurgia zw. Gospodarskich, Choroby zwierząt futerkowych, Choroby wewnętrzne koni, Chirurgia psów i kotów, Dietetyka, Higiena produktów pochodzenia zwierzęcego, Weterynaria sądowa.

Załącznik 3.3.

### Raport zbiorczy z hospitacji zajęć dydaktycznych

studia jednolite magisterskie na kierunku weterynaria

semestr zimowy  
rok akademicki ...2020/21.....

Lp.	Nazwa przedmiotu i forma zajęć	semestr	imię i nazwisko tytuł/ stopień naukowy osoby hospitującej	data hospitacji
1.	Parazytologia i Inwazjologia	III	dr hab. Małgorzata Kotula-Balak prof. UR dr hab. Hanna Lutnicka	14.12.2020
2.	Rozród psów i kotów	IX	prof. dr hab. Adam Okólski	20.12.2020
3.	Rozród psów i kotów	IX	prof. dr hab. Adam Okólski	20.12.2020
4.	Patomorfologia	V	dr hab. Izabela Krakowska prof. UR dr hab. Kazimierz Tarasiuk prof. UR	04.12.2020
5.	Patomorfologia	V	dr hab. Izabela Krakowska prof. UR dr hab. Kazimierz Tarasiuk prof. UR	04.12.2020



Uniwersyteckie Centrum Medycyny Weterynaryjnej UJ - UR w Krakowie

Załącznik 3.3.

### Raport zbiorczy z hospitacji zajęć dydaktycznych

studia jednolite magisterskie na kierunku weterynaria

semestr letni  
rok akademicki ...2020/21.....

Lp.	nazwa przedmiotu i forma zajęć	semestr	imię i nazwisko tytuł/ stopień naukowy osoby hospitującej	data hospitacji
	Chirurgia ogólna i anestezjologia	VI	dr hab. Kazimierz Tarasiuk prof. UR	12.04.2021

2.	Higiena mleka HCCP	VIII	dr hab. Izabela Krakowska prof. UR	18.05.2021
3.	Higiena zwierząt rzeźnych i mięsa	VIII	dr hab. Izabela Krakowska prof. UR	24.05.2021

Wnioski oraz zalecenia mające na celu doskonalenie jakości kształcenia:

Zajęcia z przedmiotów klinicznych odbywały się stacjonarnie, w małych grupach (6-8 osobowych) co zapewniło studentom bezpieczeństwo oraz dostęp do zwierząt. Na uwagę zasługuje to, że zajęcia praktyczne prowadzone są w sposób angażujący każdego studenta, na bieżąco sprawdzana jest wiedza oraz umiejętności praktyczne. Prowadzący prowadzą zajęcia zgodnie z planem zajęć. Zajęcia teoretyczne, prowadzone za pomocą platformy Teams odbywały się z dużą starannością, przekazywane treści przedstawiano przy pomocy ciekawych prezentacji zawierających liczne zdjęcia dokumentujące dane zagadnienie. Prowadzący zamieszczali dodatkowe materiały ułatwiające przyswojenie treści przedmiotowych co wiąże się z dodatkowym nakładem pracy dla prowadzącego (materiały zamieszczono w zespołach, w plikach dostępnych dla studentów).

Obserwacja zajęć prowadzonych stacjonarnie w małych grupach, których liczebność przystosowano do sytuacji epidemicznej w kraju i regionie wykazuje, że zmniejszenie liczby osób uczestniczących w zajęciach wpływa na poprawę jakości kształcenia, w tym na możliwość weryfikacji efektów uczenia się.

Propozycje działań doskonalących:

1. Zaleca się utrzymanie mniejszej liczebności grup studentów na zajęciach praktycznych, niezależnie od sytuacji epidemicznej.
2. Udostępnianie studentom planu zajęć przed rozpoczęciem kursu.

Raport z hospitacji zajęć dydaktycznych przygotowała dr hab. Izabela Krakowska prof. URK

## SPRAWOZDANIE Z DZIAŁALNOŚCI

### KOŁA NAUKOWEGO MEDYKÓW WETERYNARYJNYCH

w roku akademickim 2020/2021

1. Aktualny skład osobowy Zarządu  
**Przewodnicząca - Małgorzata Wcisło**
2. Opiekun naukowego KNMW  
**Prof. dr hab. Olga Szeleszczuk**
3. Wykaz aktualnie działających sekcji

Sekcja	Opiekun naukowy sekcji
CHIRURGICZNO – RADIOLOGICZNA	dr wet. Grzegorz Ramisz, lek. wet. Wiktor Turek
ANATOMICZNA	dr wet. Grzegorz Lonc
DIAGNOSTYKI KLINICZNEJ I LABORATORYJNEJ	dr wet. Maria Chmurska -Gąsowska
MIKROBIOLOGICZNA	dr Paweł Krzyściak
HIPIATRYCZNA	dr wet. Marek Tischner, lek. wet. Magdalena Profańska-Szymik
Praktyczna Toksykologia Zwierząt	lek. wet. Eliza Anna Niemczycka

4. Lista wszystkich prezentacji członków koła (studenckie sesje uczelniane, krajowe, międzynarodowe lub konferencje naukowe z udziałem studentów) w kolejności: Nazwa Koła/Sekcji, Tytuł referatu/posteru

106 международная научно- практическая конференция студентов и магистрантов – «Студенты – науке и практике АПК», 21 мая 2021 года, Витебск.	Sekcja anatomiczna: opiekun naukowy dr n. wet. Grzegorz Lonc	Autorzy 1. Bagara R.K., <b><u>Daniel</u></b> <b><u>Myrlyak.</u></b>	Opiekun merytoryczny prac: dr hab. E.A Kirpaneva	Tytuł referatu/posteru 1. Анатомические особенности шейных позвонков китайского мунтжака (Muntiacus reevesi)
		2. Morozova A.O., <b><u>Patryk</u></b> <b><u>Długosz.</u></b>		2. Анатомические особенности костей предплечья и костей голени китайского мунтжака (Muntiacus reevesi)

		3. DS Fiodorowa, <b>Szymon Bałek</b>	3. Анатомические особенности лопатки и тазовых костей китайского мунтжака (Muntiacus reevesi)
		4. Pataleta A.V., <b>Olga Jonkis</b>	4. Анатомические особенности лопатки и плечевой кости у зубра

#### 5. Wykaz tematów badań realizowanych przy udziale członków Koła

##### SEKCJA HIPIATRYCZNA

- Badanie wysiłkowe koni w Zakładzie Treningowym w Klikowej
- Badanie koni pod Morskim Okiem (artykuł *Życie weterynaryjne*)
- Journal Club – cotygodniowe spotkania studentów *on line* przedstawienie artykułów naukowych. Prezentacja przypadków klinicznych
- Badanie klaczy w Przegorzałach, pobieranie nasienia, inseminacja i płukanie zarodków
- Weterynaryjna obsługa konnych zawodów rajdowych
- Wyjazdy z lekarzem z przychodni weterynaryjnej w Przegorzałach w teren

##### SEKCJA ANATOMICZNA;

1. **Daniel Myrlak**. Cechy anatomiczne kręgów szyjnych mundzaka chińskiego (Muntiacus reevesi)
2. **Patryk Długosz**. Anatomiczne cechy kości przedramienia i podudzia mundzaka chińskiego (Muntiacus reevesi)
3. **Szymon Bałek**. Cechy anatomiczne łopatki i kości miednicy mundzaka chińskiego (Muntiacus reevesi)
4. **Olga Jonkis**. Anatomiczne cechy łopatki i kości ramiennej u zebra

##### Informacje dodatkowe (jeśli wydarzenia miały miejsce):

Wykaz prac naukowych opublikowanych lub zgłoszonych do druku, których autorami/współautorami są członkowie Koła (dane bibliograficzne)

1. Niemczycka E.A., Bracha U., Dubniewicz K. Diagnostyka laboratoryjna w toksykologii weterynaryjnej. *Życie Weterynaryjne*, 2020, 95(12): 764-771.
2. Niemczycka E. A., Pakuła A., Łach M. Wybrane ostre zatrucia lekami u małych zwierząt. *Życie Weterynaryjne*, 2021, 96(10): 720-724
3. Marek Tischner, Marian Tischner, **Aleksandra Gospodarczyk, Weronika Janta, Aleksandra Męczyńska, Barbara Wrońska, Marta Wąsik, Ewa Szczepańska, Marcin Maciejczyk** Praca koni zaprzęgowych na trasie do Morskiego Oka w sezonie 2021 r. *Życie Weterynaryjne* • 2021 • 96 (12) 833 - 837

4. Багара Р.К., **Даниел Мырляк**. Анатомические особенности шейных позвонков китайского мунтжака (*Muntiacus reevesi*) / Р.К. Багара, Даниел Мырляк, Е.А. Кирпанёва // 106-ая Международная научно-практическая конференция студентов и магистрантов «Студенты-науке и практике АПК», 21 мая, 2021 г. – Витебск : УО ВГАВМ – С. 194.
5. Морозова А.О., **Патрык Длугош**. Анатомические особенности костей предплечья и костей голени китайского мунтжака (*Muntiacus reevesi*) / А.О. Морозова, Патрык Длугош, Е.А. Кирпанёва // 106-ая Международная научно-практическая конференция студентов и магистрантов «Студенты-науке и практике АПК», 21 мая, 2021 г. – Витебск : УО ВГАВМ – С. 236.
6. Фёдорова Д.С., **Шымон Биауэк**. Анатомические особенности лопатки и тазовых костей китайского мунтжака (*Muntiacus reevesi*) / Д.С. Фёдорова, Шымон Биауэк, Е.А. Кирпанёва // 106-ая Международная научно-практическая конференция студентов и магистрантов «Студенты-науке и практике АПК», 21 мая, 2021 г. – Витебск : УО ВГАВМ – С. 253.
7. Паталета А.В., **Ольга Йонкиш**. Анатомические особенности лопатки и плечевой кости у зубра / А.В. Паталета, Ольга Йонкиш, Е.А. Кирпанёва // 106-ая Международная научно-практическая конференция студентов и магистрантов «Студенты-науке и практике АПК», 21 мая, 2021 г. – Витебск : УО ВГАВМ – С. 241.

Tłumaczenie tytułu:

5. Bagara R.K., **Daniel Myrlyak**. Cechy anatomiczne kręgow szyjnych muntżaka chińskiego (*Muntiacus reevesi*)
  6. Morozova A.O., **Patryk Długosz**. Anatomiczne cechy kości przedramienia i podudzia muntżaka chińskiego (*Muntiacus reevesi*)
  7. DS Fiodorowa, **Szymon Batek**. Cechy anatomiczne łopatki i kości miednicy muntżaka chińskiego (*Muntiacus reevesi*)
  8. Pataleta A.V., **Olga Jonkisz**. Anatomiczne cechy łopatki i kości ramiennej u żubra
6. Wykaz zrealizowanych obozów naukowych
  7. Informacje o uczestnictwie członków Koła w pracach organizacyjnych Sesji Kół Naukowych
  8. Inne formy działalności Koła

#### **SEKCJA HIPIATRYCZNA**

#### **Organizacja wykładów specjalistycznych**

- ✓ Endometrioza u kłaczy prof. dr hab. Maria Katkiewicz
- ✓ Nietypowe przypadki w chirurgii dr hab. Maciej Witkowski

#### **Małopolska Noc Naukowców – film pt. Przebieg ciąży u kłaczy**

Sporządzający sprawozdanie  
prof. dr hab. Olga Szeleszczuk

## Oceny funkcjonowania Biura UCMW UJ-UR, obsługi w sprawach pomocy materialnej, programu wymiany międzynarodowej studentów, systemu USOS, strony internetowej Uniwersyteckiego Centrum Medycyny Weterynaryjnej UJ-UR oraz strony internetowej Uniwersytetu Rolniczego im. H. Kołłątaja w Krakowie

Oceny funkcjonowania Biura UCMW UJ-UR, obsługi pomocy materialnej, programu wymiany międzynarodowej studentów, systemu USOS, strony internetowej Uniwersyteckiego Centrum Medycyny Weterynaryjnej UJ-UR oraz strony internetowej Uniwersytetu Rolniczego im. H. Kołłątaja w Krakowie dokonano na podstawie zapisu procedury nr 6 UCMW UJ-UR w Krakowie. Ze względu na sytuację epidemiczną, ankietę realizującą zapis procedury udostępniono online poprzez aplikację MS Forms. Link do ankiety został udostępniony studentom za pośrednictwem Starostów poszczególnych roczników. Ankieta została przeprowadzona anonimowo.

W ankiecie odpowiedziało 40 studentów

Do raportu sporządzono załącznik zawierający odpowiedzi studentów na pytania opisowe, do wiadomości Dyrektora UCMW oraz Komisji ds. Jakości Kształcenia. Wszystkie odpowiedzi są anonimowe.

### Wyniki ankiety:

#### Ocena funkcjonowania Biura UCMW – UJ-UR

1. Czy Biuro UCMW UJ-UR jest otwierane punktualnie? - ocena w skali od 1 (nie) do 5 (tak)

1 (nigdy nie jest otwierane pu...	0
2	3
3	6
4	8
5 (zawsze jest otwierane punk...	23



2. Czy uzyskuje Pan(i) w Biurze UCMW UJ-UR wyczerpujące informacje? - ocena w skali od 1 (nie) do 5 (tak)

1 (nigdy nie otrzymuję potrze...	0
2	8
3	4
4	13
5 (zawsze otrzymuję potrzebn...	15





3. Czy jest Pan(i) ogólnie zadowolony(a) z obsługi przez pracowników Biura UCMW UJ-UR ? ocena w skali od 1 (nie) do 5 (tak)

● 1 (jestem niezadowolony)	2
● 2	3
● 3	11
● 4	9
● 5 (jestem zadowolony)	15



4. Uwagi i propozycje zmierzające do usprawnienia pracy Biura UCMW UJ-UR:

Zamieszczono 10 odpowiedzi, w 6 odpowiedziach znalazły się informacje z prośbą o zwiększenie liczby godzin przyjmowania studentów. W 4 odpowiedziach studenci zwracają uwagę na nieprecyzyjne lub błędne informacje, 2 osoby zwróciły również uwagę na sposób odnoszenia się do studentów.

5. Dodatkowe uwagi/informacje odnoszące się do funkcjonowania Biura UCMW nie ujęte w ankiecie:

Zamieszczono 3 odpowiedzi, jedna dotyczy sposobu odnoszenia się do studentów, jedna zastrzeżeń do przepływu informacji pomiędzy prowadzącymi zajęcia a studentami za pośrednictwem Biura UCMW, jedna obsługi wypożyczania książek będących w zasobach UCMW.

## Ocena obsługi studentów w sprawach dotyczących pomocy materialnej

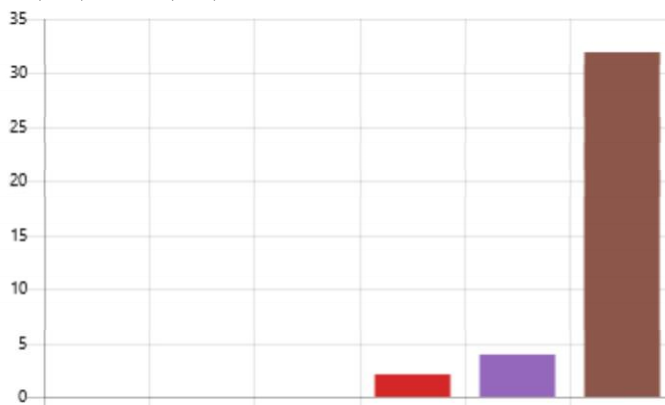
### 1. Czy korzysta Pan(i) z pomocy materialnej?

- Tak - korzystam z pomocy ma... 6
- Nie - nie korzystam z pomocy ... 34



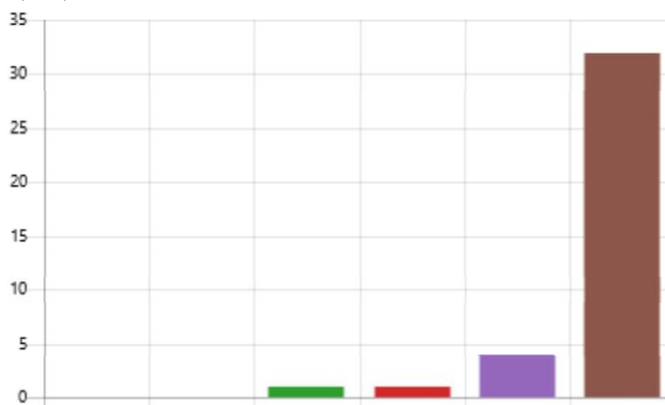
### 2. Czy uzyskuje Pan(i) informacje dotyczące dostępnych form pomocy materialnej w sposób wyczerpujący? - ocena w skali od 1 (nie) do 5 (tak)

- 1 (nie uzyskuje potrzebnych in... 0
- 2 0
- 3 0
- 4 2
- 5 (uzyskuje wyczerpujące infor... 4
- 6 - nie dotyczy (nie korzystam... 32



### 3. Czy jest Pan(i) ogólnie zadowolony(a) z obsługi w sprawach dotyczących pomocy materialnej? ocena w skali od 1 (nie) do 5 (tak)

- 1 (nie jestem zadowolony) 0
- 2 0
- 3 1
- 4 1
- 5 (jestem zadowolony) 4
- 6 - nie dotyczy (nie korzystam... 32



### 4. Uwagi i propozycje dotyczące pomocy materialnej

Zamieszczono 2 uwagi, jedna dotyczy różnicach w informacji o pomocy materialnej zamieszczonej w systemie USOS oraz na stronie UR, druga natomiast zwraca uwagę na limit

pomocy materialnej oraz koszty ponoszone przez studentów na dojazd na zajęcia poza Krakowem.

### Ocena koordynacji programu wymiany międzynarodowej studentów

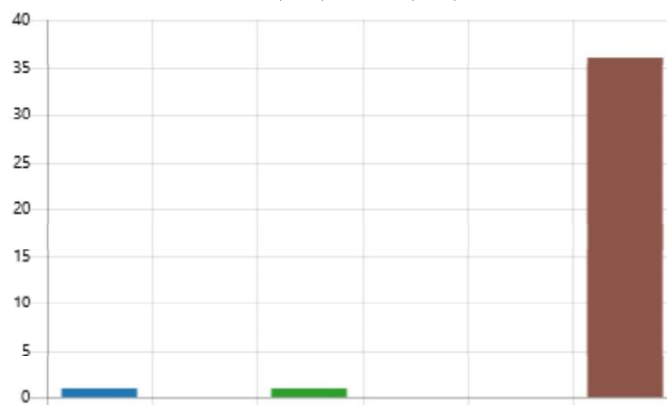
1. Czy korzystał(a) Pan(i) z programów wymiany międzynarodowej studentów? nie korzystałem(am)

<span style="color: blue;">●</span> Tak - korzystałem(am)	1
<span style="color: orange;">●</span> Nie - nie korzystałem(am)	39



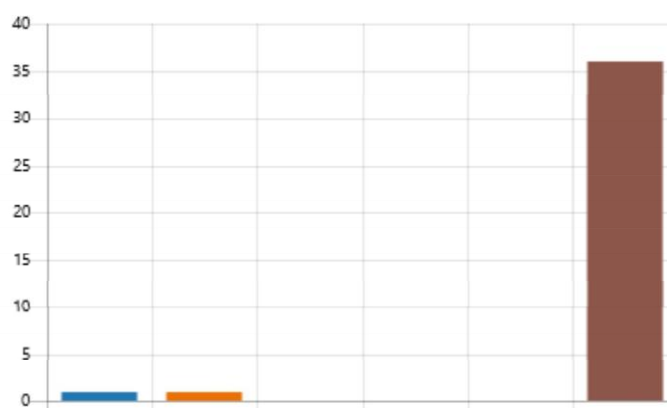
2. Czy uzyskał(a) Pan(i) wyczerpujące informacje i pomoc od Koordynatora, odnośnie programów wymiany międzynarodowej? - ocena w skali od 1 (nie) do 5 (tak)

<span style="color: blue;">●</span> 1 (nie uzyskałam/em potrzebn...	1
<span style="color: orange;">●</span> 2	0
<span style="color: green;">●</span> 3	1
<span style="color: red;">●</span> 4	0
<span style="color: purple;">●</span> 5 (uzyskałam/em wyczerpując...	0
<span style="color: brown;">●</span> 6- nie dotyczy (nie korzystałe...	36



3. Czy jest Pan(i) ogólnie zadowolony(a) z obsługi przez pracowników administracyjnych Uczelni i Koordynatora programu wymiany międzynarodowej? - ocena w skali od 1 (nie) do 5 (tak)

<span style="color: blue;">●</span> 1 (nie jestem zadowolony)	1
<span style="color: orange;">●</span> 2	1
<span style="color: green;">●</span> 3	0
<span style="color: red;">●</span> 4	0
<span style="color: purple;">●</span> 5 (jestem zadowolony)	0
<span style="color: brown;">●</span> 6 nie dotyczy (nie korzystałem...	36



4. Uwagi i propozycje zmierzające do usprawnienia działań związanych z wymianą międzynarodową: jedna uwaga z prośbą o instruktaż w wypełnianiu dokumentów.

5. Dodatkowe uwagi/informacje odnoszące się do programu wymiany międzynarodowej studentów, nie ujęte w ankiecie: jedna uwaga z prośbą o corocznie organizowanie spotkań informacyjnego nt. programu wymiany międzynarodowej.

### Ocena funkcjonowania Uniwersyteckiego Systemu Obsługi Studiów (USOS)

1. Jak Pan(i) ogólnie ocenia funkcjonowanie USOS? - ocena w skali od 1 (nie) do 5 (tak)

● 1 ( źle oceniam funkcjonowani...	3
● 2	8
● 3	10
● 4	14
● 5 (bardzo dobrze oceniam fun...	5



2. Jak Pan(i) ocenia przydatność, kompletność i aktualność informacji zawartych w USOS? - ocena w skali od 1 (nie) do 5 (tak)

● 1 (oceniam źle)	4
● 2	4
● 3	15
● 4	11
● 5 (oceniam bardzo dobrze)	6



6. Największą wadą systemu USOS jest:

Zamieszczono 25 odpowiedzi: w 12 odpowiedziach studenci zwracają uwagę na nieaktualne informacje w systemie: nieaktualne listy studentów, inna ilość grup w USOS niż na zajęciach, błędne przypisanie studentów do grup zajęciowych, nieaktualne dane kontaktowe do prowadzących zajęcia lub brak danych, brak ocen z zaliczeń cząstkowych w systemie. W 8 odpowiedziach studenci zgłaszają potrzebę zamieszczania planów zajęć w systemie USOS. W 12 odpowiedziach studenci zgłaszają problemy z dostępem do systemu z powodu częstych aktualizacji, oraz brakiem wersji mobilnej na IOS. W jednej odpowiedzi zamieszczono prośbę o spotkanie szkoleniowe dla studentów z zakresu obsługi systemu USOS.

## Ocena dostępności i kompletności informacji na stronie internetowej UCMW

1. Czy informacje umieszczane na stronie internetowej UCMW są adekwatne i wystarczające? - ocena w skali od 1 (nie) do 5 (tak)

● 1 (nie)	4
● 2	5
● 3	8
● 4	16
● 5 (tak)	7



2. Czy informacje umieszczone na stronie internetowej UCMW są na bieżąco aktualizowane? ocena w skali od 1 (nie) do 5 (tak)

● 1 (nie)	4
● 2	5
● 3	11
● 4	12
● 5 (tak)	8



3. Jakich informacji na stronie UCMW brakuje: udzielono 14 odpowiedzi

W 8 odpowiedziach studenci zwracają uwagę na nieaktualne informacje: plany zajęć zamieszczane są z opóźnieniem, nieaktualne sylabusy lub ich brak. Brak aktualnych informacji bieżących odnośnie funkcjonowania uczelni, zajęć wyjazdowych, praktyk studenckich, działalności kół naukowych. Studenci zwracają uwagę na możliwość zamieszczenia na stronie UCMW informacji dodatkowych np. o konferencjach, szkoleniach i innych wydarzeniach związanych z zawodem lekarza weterynarii, polecanych stronach internetowych.

## Ocena dostępności i kompletności informacji na stronie internetowej UR

1. Czy informacje umieszczane na stronie internetowej UR są adekwatne i wystarczające? - ocena w skali od 1 (nie) do 5 (tak)

● 1 (nie)	0
● 2	1
● 3	9
● 4	14
● 5 (tak)	16



2. Czy informacje umieszczone na stronie internetowej UR są na bieżąco aktualizowane? - ocena w skali od 1 (nie) do 5 (tak)

● 1 (nie)	0
● 2	1
● 3	11
● 4	14
● 5 (tak)	14



3. Jakich informacji na stronie UR brakuje: zamieszczono 2 odpowiedzi. W jednej odpowiedzi zwrócono uwagę na niepełne informacje odnoszące się do zakwaterowania w domach studenckich, w drugiej zamieszczono informację o małej intuicyjności strony.
4. Uwagi do ankiety: zamieszczono 3 odpowiedzi. W jednej odpowiedzi zamieszczono informację o braku intuicyjności stron internetowych UR i UCMW i trudności z wyszukiwaniem informacji na stronach, zdaniem osoby wpisującej łatwiej jest znaleźć informacje za pomocą wyszukiwarki google niż bezpośrednio na stronie. Jedna odpowiedź odnosi się do strony graficznej ankiety a jedna do prowadzonych zajęć dydaktycznych.

## **Wnioski z ankiety oraz proponowane działania doskonalące**

### **Ocena funkcjonowania Biura UCMW – UJ-UR**

Wnioski z ankiety:

1. Studenci ogólnie oceniają dobrze funkcjonowanie biura UCMW UJ-UR  
W skali 1-5, 37,5% biorących udział w ankiecie oceniło pracę biura na 5 z kolei 22,5% oceniło na 4 co daje w sumie 60% ocen bardzo dobrych i dobrych. Ocenę średnią wystawiło 27,5 % czyli na 3 punkty w skali 1-5. Oceny niskie wystawiło 13 % studentów, 5% wystawiło najniższą ocenę 1, natomiast 7.5 % ocenę niską.

Proponowane działania doskonalące:

1. Zwiększenie liczby godzin dostępności Biura dla studentów
2. Przedstawienie anonimowych odpowiedzi studentów przez Dyrektora Centrum pracownikom biura w celu wypracowania wyższych standardów pracy.

### **Ocena obsługi studentów w sprawach dotyczących pomocy materialnej**

Wnioski z ankiety:

1. Z pomocy materialnej korzysta 15 % odpowiadających w ankiecie.
2. Studenci są ogólnie zadowoleni z obsługi w sprawach dotyczących pomocy materialnej. W skali 1-5 najwyższą ocenę wystawiło 66% korzystających z pomocy materialnej, 17 % wystawiło ocenę wysoką 4 i 17% ocenę średnią czyli 3.

Proponowane działania doskonalące:

Zamieścić informacje dotyczące pomocy materialnej i zakwaterowania w domach studenckich na stronie internetowej UCMW UJ-UR

### **Ocena koordynacji programu wymiany międzynarodowej studentów**

Wnioski z ankiety:

1. W związku z sytuacją epidemiczną 2,5% odpowiadających w ankiecie zadeklarowało że korzystało z programu wymiany międzynarodowej.
2. Obsługa programu została oceniona bardzo nisko, zwrócono uwagę na trudności w uzupełnianiu dokumentacji związanej z programem oraz słabą dostępność informacji.

Proponowane działania doskonalące:

1. Organizowanie spotkań informacyjnych ze studentami przez Koordynatora ds. wymiany międzynarodowej co najmniej 1 w roku akademickim.
2. Zamieszczenie na stronie UCMW przez Koordynatora ds. wymiany międzynarodowej instruktażu wypełniania dokumentacji.

### **Ocena funkcjonowania Uniwersyteckiego Systemu Obsługi Studiów (USOS)**

Wnioski z ankiety:

1. Informacje w systemie USOS są często nieaktualne
2. Zarówno prowadzący jak i studenci mają trudności z obsługą USOS

Proponowane działania doskonalące:

1. Zaktualizowanie informacji w systemie USOS przez prowadzących zajęcia
2. Przeprowadzenie szkolenia z obsługi USOS dla prowadzących zajęcia dydaktyczne

## **Ocena dostępności i kompletności informacji na stronie internetowej UCMW**

Wnioski z ankiety:

1. Większość studentów odpowiadających w ankiecie 58 % uważa że informacje na stronie UCMW są adekwatne i wystarczające.
2. Połowa studentów odpowiadających w ankiecie uważa że strona internetowa UCMW jest w niewystarczającym stopniu aktualizowana.
3. Studenci zwracają uwagę na niepełne informacje o kołach naukowych, programie wymiany międzynarodowej oraz praktykach studenckich.

Proponowane działania doskonalące:

1. Wyznaczenie dodatkowej osoby do obsługi strony internetowej UCMW
2. Bieżące aktualizowanie informacji na stronie internetowej.
3. Zamieszczenie na stronie internetowej bardziej szczegółowych informacji o działalności studenckich kół naukowych, programie wymiany międzynarodowej, praktykach studenckich, pomocy materialnej i zakwaterowaniu w domach studenckich.

## **Ocena dostępności i kompletności informacji na stronie internetowej UR**

Wnioski z ankiety:

1. Większość studentów odpowiadających w ankiecie 75 % uważa że informacje na stronie UR są adekwatne i wystarczające. Podobnie bo 70% osób odpowiadających w ankiecie uważa że informacje są na bieżąco aktualizowane.

Proponowane działania doskonalące: brak



## **Infrastruktura dydaktyczna**

Zgłaszane przez koordynatorów zajęć problemy dotyczące infrastruktury dydaktycznej w trakcie roku akademickiego 2021/2022 były na bieżąco rozwiązywane: wymiana myszki, baterii, awarie oświetlenia, problemy z rzutnikiem oraz ogrzewaniem na Sali wykładowej UCMW, awaria komputera, problemy z ogrzewaniem sali wykładowej UCMW. Przeprowadzono również remont bud dla psów w Przegorzałach, łącznie z wymianą instalacji grzewczej.

Po zakończonym roku akademickim 2021 przeprowadzono okresowy przegląd infrastruktury dydaktycznej UCMW zwracając uwagę na stan techniczny pomieszczeń, sprawność oświetlenia, komputerów, rzutników, nagłośnienia, sieć wifi, wentylację.

Przeprowadzono również ocenę infrastruktury dydaktycznej w opinii koordynatorów zajęć na kierunku weterynaria w formie ankiety online.

### **I. Okresowy przegląd infrastruktury dydaktycznej:**

W ośrodku Medycyny Eksperymentalnej i Innowacyjnej do celów dydaktycznych użytkowane są 4 sale. konferencyjna, operacyjna, sekcyjna, laboratorium biologii. Stan techniczny sal oceniono na bardzo dobry, wyposażenie w pełni sprawne, brak wifi.

Pod adresem Al. Mickiewicza 24/28 do dyspozycji UCMW są sale: wykładowa, ćwiczeniowa/prosektoryjna oraz seminaryjna. Na Sali wykładowej stwierdzono niesprawne nagłośnienie, natomiast w Sali seminaryjnej zacieki na ścianie obok okna, świadczący o przeciekaniu dachu. Brak wifi

W budynku patomorfologii w Rząsce, ul Krakowska 2b dostępne są 2 sale: ćwiczeniowa oraz sekcyjna. W Sali ćwiczeniowej widoczne liczne zacieki na podłodze i nieprzyjemny zapach. Wyposażenie sprawne, dostępna sieć wifi.

W Przegorzałach ul. Jodłowa 13 do dyspozycji UCMW są następujące pomieszczenia: Przychodnia weterynaryjna, laboratorium, sala ćwiczeniowa z poskromami dla dużych zwierząt, sala do zajęć teoretycznych z ławkami i krzeselkami. Wifi niedostępne dla studentów. Stan techniczny pomieszczeń dobry.

### **II. Ocena infrastruktury dydaktycznej w opinii koordynatorów zajęć na kierunku weterynaria po zakończonym roku akademickim 2021/2022 na podstawie ankiety online w aplikacji MS Forms.**

Ankieta była aktywna online w okresie 27.09.2021 do 07.10.2021, aby ułatwić dostęp do ankiety wszystkim koordynatorom zastosowano ustawienia pozwalające na uzupełnienie bez konieczności logowania do Office 365.

W ankiecie odpowiedziało 23 koordynatorów zajęć, koordynujących 34 moduły.

Pytania w ankiecie:

1. Proszę podać nazwy koordynowanych przez Państwa przedmiotów na kierunku weterynaria
2. Proszę wpisać adres, nr sal i rodzaj pomieszczeń (np. sala wykładowa, ćwiczeniowa, laboratorium) wykorzystywanych w trakcie zajęć z koordynowanych przez Państwa przedmiotów
3. Jak oceniają Państwo przystosowanie sal do prowadzenia zajęć z koordynowanych przez Państwa przedmiotów
4. Uwagi odnoszące się do przystosowania sal, do prowadzonych zajęć
5. Czy wyposażenie sal w których prowadzone są koordynowane przez Państwa zajęcia pozwala na realizację i weryfikację przedmiotowych efektów uczenia się ?
6. Uwagi odnoszące się do podstawowego wyposażenia infrastruktury dydaktycznej
7. Propozycje poprawy infrastruktury dydaktycznej

Wyniki ankiety zostały umieszczone w tabeli w oddzielnym raporcie częściowym dotyczącym infrastruktury dydaktycznej.

Zalecane działania w oparciu o informacje zebrane w trakcie okresowego przeglądu infrastruktury dydaktycznej:

1. Przywrócenie sprawności nagłośnienia w sali wykładowej, zgłoszenie do działu technicznego potrzeby remontu w związku z obecnością zacieków w sali seminaryjnej, oraz w sali ćwiczeniowej w budynku patomorfologii.
2. Wyznaczenie przez Dyrektora UCMW osób odpowiedzialnych za stan techniczny sal oraz ich wyposażenia.
3. Udostępnienie studentom sieci wifi w lokalizacjach:
  - a) OMEiI, ul. Rędzina 1C
  - b) Sale wykładowa i ćwiczeniowa UCMW al. Adama Mickiewicza 24/28
  - c) Przegorzały ul. Jodłowa 13

Studenci dysponują własnym sprzętem jednak w niektórych lokalizacjach ze względu na słaby zasięg sieci komórkowych dostęp do Internetu jest utrudniony lub zasięgu nie ma. Udostępnianie sieci wifi częściowo zrekompensowało by brak dostępu do komputerów i umożliwiłoby korzystanie studentom w w/w lokalizacjach z zasobów internetowych UR.

Zalecane działania odnoszące się do infrastruktury dydaktycznej na podstawie opinii koordynatorów:

1. Monitorowanie budowy kliniki małych zwierząt, zgłaszanie potrzeby rozbudowy klinik o infrastrukturę umożliwiającą leczenie zwierząt gospodarskich i koni celem prowadzenia staży klinicznych, bez potrzeby korzystania z infrastruktury podmiotów zewnętrznych, z chorób koni, chorób zwierząt gospodarskich oraz wakacyjnych praktyk klinicznych.
2. Nie umieszczanie na planie zajęć wykładów w lokalizacji Rząska, ul Krakowska 2b ze względu na brak Sali wykładowej.
3. Przy rozbudowie klinik zgłaszać potrzeby jednoczesnej budowy sal wykładowych i ćwiczeniowych, pomieszczeń socjalnych.

4. Doposażenie istniejących sal o pomoce zgłaszane przez koordynatorów. Wyznaczenie przez Dyrektora UCMW osoby odpowiedzialnej za zebranie informacji od koordynatorów, sporządzenie listy potrzebnych pomocy dydaktycznych i złożenie zamówień. W przypadku wyposażenia wymagającego wyższych nakładów finansowych sporządzenie list i zgłoszenie zapotrzebowania Zastępcy Dyrektora Centrum ds. Dydaktycznych.
5. Zgłoszenie do działu technicznego konieczności rozwiązania problemu z ogrzewaniem na Sali wykładowej i ćwiczeniowej UCMW, w lokalizacji al. Adama Mickiewicza 24/28.

### **Raport z odbytych przez studentów weterynarii UCMW praktyk wakacyjnych oraz opinii interesariuszy zewnętrznych**

W programie kształcenia przewidziane są praktyki wakacyjne z zakresu:

Rodzaj praktyki	Okres realizacji	czas trwania	
		tygodnie	godziny
Praktyka hodowlana	po 4 semestrze	2	80
Praktyka kliniczna	po 8 semestrze	4	160
Praktyka w inspekcji weterynaryjnej	po 8 semestrze	2	80
Praktyka kliniczna	po 10 semestrze	4	160
Praktyka w inspekcji weterynaryjnej	po 10 semestrze	2	80

**ROZPORZĄDZENIE MINISTRA NAUKI I SZKOLNICTWA WYŻSZEGO z dnia 17 lipca 2019 r.** w sprawie standardu kształcenia przygotowującego do wykonywania zawodu lekarza weterynarii nie określa tygodniowego czasu trwania praktyk wakacyjnych a jedynie godzinowy. W roku akademickim 2020/2021 praktyki hodowlane były realizowane na kierunku o profilu praktycznym po IV semestrze natomiast Praktyki kliniczne oraz w inspekcji weterynaryjnej dotyczyły jeszcze studentów uczących się na kierunku weterynaria o profilu ogólnoakademickim.

Opis praktyk wg rozporządzenia: *„Praktyki zawodowe obejmują poznanie praktycznych aspektów postępowania lekarsko-weterynaryjnego w gospodarstwach, w zakładach leczniczych dla zwierząt, rzeźniach oraz zakładach przetwórstwa produktów pochodzenia zwierzęcego i produkcji pasz, a także w zakresie unasienniania zwierząt. Praktyki zawodowe służą osiągnięciu wymaganych efektów uczenia się. Program praktyk i sposób weryfikacji oraz oceny osiągniętych efektów uczenia się ustalają uczelnie.”.*

Wymagania odnoszące się do praktyk zapisane w **ROZPORZĄDZENIU MINISTRA NAUKI I SZKOLNICTWA WYŻSZEGO z dnia 29 września 2011 r.** w sprawie standardów kształcenia dla kierunków studiów weterynarii i architektury : *„Praktyki obejmują swym*

*zakresem poznanie praktycznych aspektów postępowania lekarsko-weterynaryjnego na fermach produkcji zwierzęcej, w zakładach leczniczych dla zwierząt, rzeźniach oraz zakładach przetwórstwa produktów pochodzenia zwierzęcego i produkcji środków żywienia zwierząt, a także w zakresie unasienniania zwierząt. Praktykom należy przypisać 15 punktów ECTS. Zasady i formę odbywania praktyk ustala jednostka uczelni prowadząca kształcenie”.*

## Protokół

Protokół z wykonania praktyk studentów w Inspekcji Weterynaryjnej Studenci UCMW w Krakowie w roku akademickim 2020/2021 odbyli praktyki w Inspekcji Weterynaryjnej po IV roku w zakładach ubojowych zapoznając się z nadzorem sanitarno-weterynaryjnym nad ubojem zwierząt rzeźnych i badaniem poubojowym mięsa. Praktykę odbyło 53 studentów i wszyscy zaliczyli praktykę na ocenę pozytywną.

Studenci po V roku odbyli praktykę w zakładach rozbioru mięsa czerwonego i białego jak również w zakładach produkujących środki spożywcze pochodzenia zwierzęcego. Praktykę odbyło 66 studentów i wszyscy zaliczyli praktykę na ocenę pozytywną.

Opinie zawarte w dziennikach praktyk we wszystkich przypadkach były pozytywne, a w zapisach przewijają się głównie stwierdzenia o zaangażowaniu, obowiązkowości i dyscyplinowaniu jak również o odpowiednim przygotowaniu merytorycznym.

Na potwierdzenie dołączam ksero w postaci 7 opinii zakładowych kierowników praktyk o przebiegu praktyki studentów.

Dr n. wet. Piotr Żmuda



lek.wet. Maria Chmurska-Gąsowska  
Koordynator ds. praktyk klinicznych  
UCMW UJ-UR

Kraków 29.09.2021

Protokół dotyczący realizacji praktyk klinicznych dla roku IV i V w roku akademickim  
2020/2021

W roku akademickim 2020/2021 w praktykach klinicznych uczestniczyło 120 osób. Zdecydowana większość praktykowała w zakładach leczniczych dla małych zwierząt. Nieliczna grupa zdecydowała się na realizację przedmiotu w zakładzie leczniczym dla koni i pojedyncze osoby pracowały w lecznicach specjalizujących się w chorobach zwierząt gospodarskich.

Dość spory odsetek studentów dzielił praktykę pomiędzy 2 zakłady lecznicze. Miało to miejsce głównie przy wyborze praktyk specjalizujących się w wąskiej dziedzinie medycyny weterynaryjnej.

Przypuszczalnie, z powodu pandemii COVID-19 mniejsza grupa w porównaniu do roku ubiegłego, zdecydowała się na wyjazd zagraniczny (w tym z programu ERAZMUS).

Wszystkie osoby zdające egzamin zaliczający przedmiot określiły swoją praktykę jako udaną i bardzo rozwijającą. Założenia programowe przedmiotu zostały zrealizowane przez studentów bez problemu. W zdecydowanej większości przypadków zdający pozytywnie wypowiadali się o osobach prowadzących ich praktykę na terenie wybranych zakładów leczniczych.

Wybiórcza weryfikacja realizacji przedmiotu poprzez kontakt z osobą nadzorującą praktykę w zakładzie leczniczym dla zwierząt, zawsze przebiegała pomyślnie. Analiza opinii zawartych w Dziennikach praktyk jednoznacznie wykazała, że nasi studenci byli dobrze przygotowani do praktyk klinicznych oraz cechują się sumiennością, punktualnością, zaangażowaniem w pracę, a także umiejętnościami interpersonalnymi niezbędnymi w pracy zespołowej oraz w kontaktach z klientem.



### Raport z odbycia Praktyk Hodowlanych w roku akademickim 2020/2021

W roku akademickim 2020/ 2021 w semestrze letnim studenci Kierunku Weterynaria odbyli 80 godzin praktyk hodowlanych.

Wszyscy studenci II roku uzyskali pozytywne opinie od Opiekunów w miejscu odbywania praktyk. Pracodawcy wskazywali na zaangażowanie w powierzone zadania w czasie praktyk. Jedna studentka odbyła praktyki w gospodarstwie zagranicznym w Austrii. Pracodawcy nie zgłaszali problemów z realizacją praktyk. W ramach praktyk studenci nabyli praktyczne umiejętności związane z zasadami hodowli zwierząt. Dzienniczki oraz opinie potwierdzające odbycie praktyk zostały złożone w UCMW. Natomiast kopie opinii uzyskane od pracodawców zostały załączone do raportu.

Opiekun Praktyk Hodowlanych

*Molik Edyta*  
Dr hab. Edyta Molik, Prof. UR

UCMW w roku akademickim współpracowało m.in. z Polskim Stowarzyszeniem Lekarzy Weterynarii Małych Zwierząt, Torem wyścigów konnych na Służewcu. Podpisano również umowę o współpracy ze stadniną koni Firma Profit-1 s.c. w Orzeszu, w zakresie kształcenia praktycznego studentów.

W roku akademickim 2020/2021, 17 studentów realizowało praktyki za granicą, z tego 2 osoby w Hiszpanii, 3 w Turcji, 2 w Czechach, 1 w Irlandii, 3 w Niemczech, 2 w Austrii, 3 w Szwecji, 1 w Luksemburgu – studenci wyjeżdżali w ramach programu Erasmus praktyki. Dodatkowo 2 osoby w ramach programu Erasmus studia realizowały kształcenie w Rumunii.

Propozycje działań doskonalących:

Opracowanie nowej doprecyzowanej procedury praktyk wraz z załącznikami i zamieszczenie jej na stronie internetowej.

Raport roczny przygotował dr n. wet. Grzegorz Lonc